

Републичка управа цивилне заштите Републике Српске

На основу члана 134. став 2. Закона о заштити и спасавању у ванредним ситуацијама ("Службени гласник Републике Српске", бр. 121/12 и 46/17) и члана 89. став 2. Закона о републичкој управи ("Службени гласник Републике Српске", бр. 118/08, 11/09, 74/10, 86/10, 24/12, 121/12, 15/16, 57/16 и 31/18), те чл. од 11. до 15. Закона о техничким прописима ("Службени гласник Републике Српске", број 98/13), директор Републичке управе цивилне заштите Републике Српске, уз сагласност Владе Републике Српске, 28. августа 2018. године, доноси

УПУТСТВО

О ОДЈЕЊИ И ОЗНАКАМА ПРИПАДНИКА ЈЕДИНИЦА И ТИМОВА ЦИВИЛНЕ ЗАШТИТЕ У СИСТЕМУ ЗАШТИТЕ И СПАСАВАЊА

1. Овим упутством прописују се врсте и начин ношења одјеће у систему заштите и спасавања Републике Српске (у даљем тексту: одјећа цивилне заштите), одјеће и ознака припадника јединица и тимова цивилне заштите, припадника Републичке управе цивилне заштите, припадника специјализованих јединица заштите и спасавања у Републици Српској, штабова за ванредне ситуације, ношење знака заштите и спасавања и амблема Републике Српске.

2. Одјећа цивилне заштите је по својим основним техничко-технолошким карактеристикама једнака за све припаднике цивилне заштите у Републици Српској (у даљем тексту: Република), а крој је исти за мушкарце и за жене.

3. Одјећу цивилне заштите носе чланови штабова за ванредне ситуације, припадници Републичке управе цивилне заштите, припадници јединица, тимова, служби цивилне заштите, припадници специјализованих јединица заштите и спасавања у Републици.

4. Одјећу цивилне заштите чине:

4.1. униформа цивилне заштите,

4.2. свечана униформа припадника Републичке управе цивилне заштите Републике Српске и специјализованих јединица заштите и спасавања у Републици,

4.3. одјећа и опрема специјализованих јединица заштите и спасавања у Републици за вјежбе и интервенције и

4.4. радно одијело.

5. Униформу цивилне заштите из тачке 4.1. овог упутства чине:

5.1. капа (љетна и зимска),

5.2. јакна зимска са улошком,

5.3. подјакна,

5.4. панталоне,

5.5. јакна кратка, љетна,

5.6. прслук футровани,

5.7. мајица поло, кратки рукав,

5.8. полуролка,

5.9. термо-веш (горњи и доњи),

5.10. каиш

5.11. рукавице и

5.12. чизме.

6. Свечану униформу припадника Републичке управе цивилне заштите и специјализованих јединица заштите и спасавања у Републици из тачке 4.2. овог упутства чине:

6.1. качкет,

6.2. јакна,

6.3. тактичке панталоне,

6.4. мајица поло, кратки рукав,

6.5. тактичка кошуља,

6.6. опасач с подопасачем и

6.7. чизме.

7. Одјећу и опрему специјализованих јединица заштите и спасавања у Републици за вјежбе и интервенције из тачке 4.3. овог упутства, састав, изглед, опис и техничке карактеристике приказују се у стандардним оперативним процедурама (СОП-у) сваке од тих јединица.

8. Радно одијело из тачке 4.4. овог упутства чине:

8.1. капа,

8.2. комбинезон,

8.3. кабаница,

8.4. гумене чизме и

8.5. ранац.

9. Изглед, опис и техничке карактеристике тканине за израду појединих дијелова униформе цивилне заштите и радно одијела из т. 5, 6. и 8. овог упутства налазе се у Прилогу 1 овог упутства, који чини његов саставни дио.

10. Униформу цивилне заштите и одјећу и опрему специјализованих јединица заштите и спасавања у Републици носе припадници цивилне заштите:

10.1. у свим ситуацијама кад се као припадници цивилне заштите у Републици ангажују за извођење задатака цивилне заштите, односно заштите и спасавања,

10.2. када изводе вјежбе и друге облике оспособљавања,

10.3. на смотрема и другим свечаностима и

10.4. у свим другим ситуацијама када одлучи надлежни орган цивилне заштите.

11. Униформу цивилне заштите носе припадници цивилне заштите само приликом обављања послова и задатака из тачке 10. овог упутства.

12. Вођа задатка одређује која униформа се носи у одређеној прилици (униформа цивилне заштите, свечана униформа или радно одијело) и како се одјећа цивилне заштите и њени појединачни дијелови могу комбиновати зависно од годишњег доба, климатских услова и задатака које извршавају.

13. Радно одијело носе припадници цивилне заштите приликом обављања послова и задатака заштите и спасавања.

14. Осим наведених саставних дијелова одјеће цивилне заштите, припадници цивилне заштите могу, када то одреди вођа задатка, носити и другу додатну одјећу, као што су кошуље, пуловери, чарапе и слично, а боја ових додатних дијелова треба да је усклађена са бојом основне одјеће.

15. Одржавање одјеће и обуће припадника цивилне заштите врше лично припадници цивилне заштите.

16. Одјећа и обућа цивилне заштите има одређен рок трајања.

17. Рок трајања одјеће и обуће цивилне заштите рачуна се од дана задужења одјеће и обуће.

18. Рокови трајања одјеће и обуће цивилне заштите су табеларно приказани у Прилогу 6 овог упутства, који чини његов саставни дио.

19. У случају оштећења или уништења одјеће и обуће припадника цивилне заштите у току извршавања послова и задатака цивилне заштите или за вријеме обуке рок трајања одјеће и обуће припадника цивилне заштите може се продужити или се може извршити њен отпис.

20. На униформи припадника цивилне заштите налазе се сљедеће ознаке:

20.1. амблем Републике Српске, прописан Законом о амблему Републике Српске ("Службени гласник Републике Српске", број 49/07) и Уредбом о изгледу и начину употребе амблема Републике Српске ("Службени гласник Републике Српске", број 50/07), који носе чланови Републичког штаба за ванредне ситуације и припадници Републичке управе цивилне заштите Републике Српске, а изглед овог амблема представљен је у Прилогу 2 овог упутства, који чини његов саставни дио,

20.2. општа ознака цивилне заштите Републике Српске, којом се означавају признања цивилне заштите, сједиште цивилне заштите, материјално-техничка средства и опрема штабова за ванредне ситуације и јединица и тимова

цивилне заштите, односно заштите и спасавања, а изглед ове ознаке представљен је у Прилогу 2 овог упутства, који чини његов саставни дио,

20.3. ознака припадности цивилној заштити Републике Српске, коју припадници Републичке управе цивилне заштите Републике Српске носе на капи у облику нашитка или значке и на лијевом рукаву одјеће у облику нашитка, а изглед ове ознаке представљен је у Прилогу 3 овог упутства, који чини његов саставни дио,

20.4. ознака припадности цивилној заштити јединице локалне самоуправе је прописана изгледом ознака на нивоу јединица локалне самоуправе,

20.5. ознака специјалности, којом се означавају врсте јединица цивилне заштите, односно заштите и спасавања, која се носи на средини горњег дијела десног рукава униформе тако да је њена горња ивица нашивена 120 mm испод горњег руба рукава, а њен изглед представљен је у Прилогу 4 овог упутства, који чини његов саставни дио,

20.6. положајне ознаке (ознаке функција), које означавају положај, односно функцију припадника цивилне заштите у јединицама цивилне заштите, односно заштите и спасавања

и штабова за ванредне ситуације у складу са прописом о оквирној, личној и материјалној формацији штабова и јединица цивилне заштите, а изглед тих ознака представљен је у Прилогу 5 овог упутства, који чини његов саставни дио.

21. Положај и изглед појединих ознака из тачке 20. овог упутства наведен је у Прилогу 1 овог упутства.

22. Одјећу цивилне заштите обезбјеђује орган који је у складу са Законом о заштити и спасавању у ванредним ситуацијама донио одлуку о формирању јединице заштите и спасавања, односно јединице цивилне заштите и штабова за ванредне ситуације.

23. Ступањем на снагу овог упутства престаје да важи Упутство о одјећи и ознакама припадника јединица и тимова цивилне заштите у систему заштите и спасавања ("Службени гласник Републике Српске", број 95/16).

24. Ово упутство ступа на снагу осмог дана од дана објављивања у "Службеном гласнику Републике Српске".

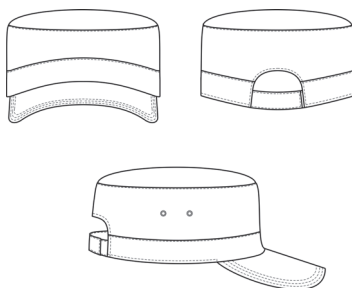
Број: 10/1.01/810-29/18
28. августа 2018. године
Бањалука

Директор,
Миле Међед, с.р.

ПРИЛОГ 1

СТАНДАРДИ ОДЈЕЋЕ И ОБУЋЕ ПРИПАДНИКА ЈЕДИНИЦА И ТИМОВА ЦИВИЛНЕ ЗАШТИТЕ У СИСТЕМУ ЗАШТИТЕ И СПАСАВАЊА 1. УНИФОРМА ЦИВИЛНЕ ЗАШТИТЕ

1.1. КАПА И ИЗГЛЕД КАПЕ



Слика 1. Капа

1) Опис капе

Капа љетна састоји се од штитника (сунцобрана), обода и горњег дијела. Горњи дио је раван. Висина обода капе на предњем дијелу износи 80 mm, а на задњем 90 mm. На задњој страни капе, у доњем дијелу, исјечен је полукруг висине 50 mm и ширине 80 mm, на чије крајеве су ушивене двије траке ширине 30 mm и дужине 80 mm у готовом стању, са нашивеним мушким и женским дијелом чичак-траке, који служе за регулацију обима. На предњем чеоном дијелу нашивен је пластични штитник – сунцобран полукружног облика, дужине 180 mm и ширине 70 mm, који је опшивен основним материјалом и проштепан са четири лучна украсна штепа. У доњем дијелу обода са унутрашње стране нашивена је лајсна ширине 30 mm сировинског састава 80% памук и 20% полиестер. У бочним дијеловима обода, 20 mm до 25 mm од горњег руба, уграђене су по два нерђајућа метална ојачања црне боје унутрашњег пречника 5 mm за вентилацију. Етикета са бројем величине ушива се у унутрашњи бочни лијеви шав.

Капа зимска је идентична по облику и кроју љетној капи, осим што је са унутрашње стране цијелом површином постављена полар флисом тежине од 260 g/m² до 280 g/m². Зимска капа на задњој страни нема чичак-траке за регулацију обима.

2) Положај ознака на капи

На средини чеоног дијела капе нашива се амблем Републике Српске, а носе га чланови Републичког штаба цивилне заштите и припадници Републичке управе цивилне заштите Републике Српске.

На средини чеоног дијела капе нашива се ознака припадности цивилној заштити Републике Српске, а носе је припадници јединица и тимова цивилне заштите, односно заштите и спасавања у Републици Српској.

Амблем и ознака су израђени у жакар ткању.

3) Техничке карактеристике тканине од које се израђује капа

Редни број	Елементи контроле	Методe контроле	Јед. мјере	Вриједност	Дозвољено одступање
1.	Сировински састав: - памук - полиестер - антистатик	BAS EN ISO 1833-11	%	34% 65% 1%	± 3% - -
2.	Преплетај	ISO 3572		кепер 3/1	-
3.	Густина жица: - основа - потка	BAS EN 1049-2	ж/1 cm	основа 35 потка 32	± 5%
4.	Површинска маса	BAS EN 12127 метода 5	g/m ²	220	± 5%
5.	Прекидна сила: - основа - потка	BAS EN ISO 13934-1	N	950 900	± 3%
6.	Размицање шавова	BAS EN 13936	на дејство силе од 80 N	основа 1 mm потка 1 mm	-

7.	Водоодбојност	ЕН 24920	ISO 10	5	
8.	Постојаност обојења на:				
	- прање на 60 °C	BAS EN ISO 105-C06	оцјена	4/5	
	- трење мокро/суво	BAS EN ISO 105-X12	оцјена	4/5	
	- на дејство воде	BAS EN ISO 105-E01	оцјена	4/5	
	- пеглање	BAS EN ISO 105-X11	оцјена	4/5	
	- хемијско чишћење	BAS EN ISO 105-X05	оцјена	4/5	
	- свјетлост	BAS EN ISO 105-B02	оцјена	4	

4) Унутрашња нашивена лајсна у доњем дијелу обода

Сировински састав: памук 80% и полиестер 20%.

5) Метална ојачања за вентилацију

Метал: нерђајући.

Боја: црна.

Унутрашњи пречник: 5 mm.

6) Влакнаста трака и чичак-трака

У боји основне тканине.

7) Конац за шивење

Сировински састав: полиестер 100% Nm 75.

8) Боја основног материјала – боја основне тканине од које се израђује капа:

боја основне тканине од које се израђује капа треба визуелно да одговара боји зимске јакне.

9) Бројеви по величинама

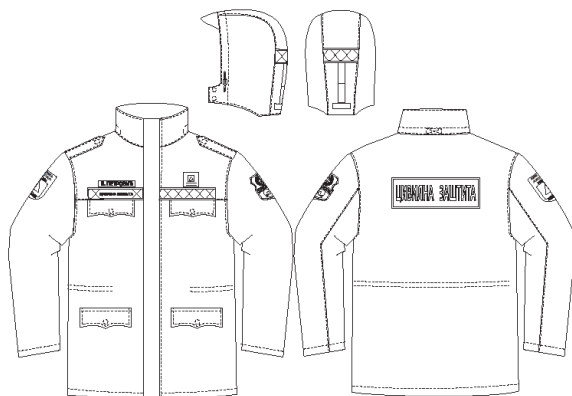
Капа се израђује по величинама, тј. обим главе означава број величине.

Вел. бројеви	54	55	56	57	58	59	60	61	62	63	65	66
Обим главе у cm	54	55	56	57	58	59	60	61	62	63	65	66

Мјере су дате у центиметрима, а дозвољено је одступање од $\pm 1\%$.

1.2. ЗИМСКА ЈАКНА СА УЛОШКОМ

1) Изглед јакне



Слика 2. Зимска јакна са улошком

2) Опис

Зимска јакна са улошком се закопчава патент-затварачем, који је ушивен на средини предњице и продужава се до краја крагне. Од затварача у канту, на растојању 30 mm у готовом стању, налази се ушивена шоб лајсна ширине 60 mm. Лајсна се нашива до врха крагне. На лајсни је учвршћено шест дрикера. Горња капица дрикера је скривена. Испод хоризонталног сјечења, у висини груди на обје предњице, отворени су вертикални џепови, који се затварају патент-затварачем, а прекривени су патнама. Изнад хоризонталног сјечења, на десној страни груди, нашивена је трака високе рефлексије ширине 50 mm, која се протеже од почетка предње лајсне према орукављу. У траци је интегрисан натпис "ЦИВИЛНА ЗАШТИТА РЕПУБЛИКЕ СРПСКЕ" исписан ћирилицом, у два реда, дужине 100 mm. Изнад рефлектујуће траке нашивена је влакнаста трака димензија 135 mm · 30 mm, на коју се помоћу чичак-траке поставља ознака имена и презимена. На лијевој страни груди нашивена је трака високе рефлексије без натписа. Изнад траке нашивена је влакнаста трака димензија 65 mm · 65 mm на коју се помоћу чичак-траке поставља ознака положаја, односно функције.

У доњем дијелу предњице отворени су коси џепови који се, такође, затварају патент-затварачима и прекривени су патнама. Све џеп кесе су израђене од 100% полиамидне тканине, тежине од 110 g/m² до 130 g/m².

Леђа су кројена из једног дијела. На ширини леђа, 16 cm испод вратног изреза, нашивена је рефлектујућа трака ширине 100 mm у коју је интегрисан натпис "ЦИВИЛНА ЗАШТИТА" исписан ћирилицом.

рилицом. Трака је наранџасте боје, а слова су плаве боје. Еполета покрива рамени шав. Дужина еполете износи 130 mm до 150 mm са оштрим углом на крајевима.

Еполета покрива рамени шав. Дужина еполете износи од 130 mm до 150 mm са оштрим углом на крајевима. Еполета се копча помоћу дрикера, који је фиксиран у рамени шав. Рукави су кројени из два дијела. Рукави се завршавају манжетном ширине 50 mm у коју је, на оба пола, ушивена еластична трака. На манжетну је нашивен дио у облику штанглице са чичак-траком за регулацију обима рукава. Крагна је стојећег типа, ширине 100 mm. На спољашњој крагни, у вратном изрезу, формиран је отвор дужине 300 mm, у који је смјештена капуљача. Отвор се на средини затвара помоћу чичак-траке. Капуљача је кројена из три дијела. Средњи дио капуљаче се у доњем дијелу ушива у вратни изрез леђа. Чеони дио је дупло кројен и завршава се полукружним ободом. На средини тјеменог дијела нашивен је дио у облику штанглице ширине 30 mm и дужине 80 mm, на који је са доње стране нашивена чичак-трака. Испод штанглице, на основу је нашивена влакнаста трака ширине 30 mm и дужине 150 mm која служи за регулацију висине капуљаче. Изнад штанглице нашивена је рефлектујућа трака наранџасте боје дужине 80 mm до 100 mm и ширине 50 mm. У бочним дијеловима капуљаче су формиран вертикални тунели у којима је еластична узица са пластичним стоперима, помоћу којих се регулише обим отвора капуљаче. Бочни дијелови капуљаче се у предјелу браде спајају помоћу два дрикера. Јакна и капуљача су постављене полиамидном мрежицом тежине 100 g/m² $\pm 5\%$, у теget плавој боји. Сви шавови јакне на ламинату су варени одговарајућом траком за варење. Конац за шивење је 100% полиестер Nm 75. Уложак јакне је од штепане поставе, а монтира се на јакну помоћу патент-затварача. Састоји се од полиестерског микровлакна тежине 150 g/m² $\pm 5\%$, који је двострано обложен ретекс блокадом и 100% полиамидном поставом тежине 65 g/m² $\pm 5\%$, а проштепан је штеповима ширине 50 mm у облику ромба. Ивице штепане поставе су опшивене паспулом. Уложак се на рукавима завршава рендером.

3) Положај ознака

На лјеви рукав, 70 mm од раменог шава, нашива се ознака припадности цивилној заштити Републике Српске.

На десни рукав, 70 mm од раменог шава, нашива се ознака, тј. амблем Републике Српске за чланове републичког штаба за ванредне ситуације и припаднике Републичке управе цивилне заштите Републике Српске. Ознака је израђена у жакар ткању.

На десни рукав, 70 mm од раменог шава, нашива се ознака, тј. знак јединице локалне самоуправе.

На десни рукав, 15 mm испод ознаке јединице локалне самоуправе, нашива се ознака специјалности.

Изнад хоризонталног сјечења на десној страни груди нашивена је трака високе рефлексије ширине 50 mm, која се протеже од почетка предње лајсне према орукављу. У траци је интегрисан натпис "ЦИВИЛНА ЗАШТИТА РЕПУБЛИКЕ СРПСКЕ" исписан ћирилицом, у два реда, дужине 100 mm.

Изнад рефлектујуће траке нашивена је влакнаста трака димензија 135 mm · 30 mm, на коју се помоћу чичак-траке поставља ознака имена и презимена.

На лијевој страни груди нашивена је влакнаста трака димензија 65 mm · 65 mm, на коју се помоћу чичак-траке поставља ознака положаја, односно функције.

Све ознаке су урађене у жакар ткању.

На средини леђа 16 cm испод вратног изреза, нашивена је рефлектујућа трака ширине 100 mm и дужине 290 mm у коју је интегрисан натпис "ЦИВИЛНА ЗАШТИТА" исписан ћирилицом. Трака је наранџасте боје, а слова су плаве боје.

4) Техничке карактеристике материјала за израду зимске јакне са улошком

Редни број	Елементи контроле	Методe контроле	Јед. мјере	Вриједност	Дозвољено одступање
1.	Сировински састав - лице + ламинат	SRPS F. S3.139	%	полиамид 100%	
2.	Густина: - основа - потка	SRPS F. S2.013	ж/1 cm	62 40	± 5%
3.	Преплетај ребрасти				
4.	Нумерација предива: - основа - потка	BAS ISO 7211-5	dtex	55/24 190/136	± 5%
5.	Површинска маса	SRPS F. S2.016	g	165	± 5%
6.	Прекидна сила: - основа - потка	BAS EN ISO 13934-1	N	850 1.000	± 3%
7.	Сила кидања: - основа - потка	BAS EN ISO 13937-1	N	18 32	
8.	Водоодбојност	BAS EN ISO 4920		ISO 5	
9.	Водонепропусност	ISO 811 (1981)	bar	10.000 mm = 1 bar	
10.	Водонепропусност након 5 прања	ISO 811 (1981)	bar	10.000 mm = 1 bar	
11.	Водонепропусност водене паре	EN 31092 1994	m ² · Pa/W	14 m ² · Pa/W	
12.	Постојаност обојења: - прање на 40 °C - хемијско чишћење - свјетлост - трење суво - трење мокро	BAS EN ISO 105-C06 BAS EN ISO 105-X06 BAS EN ISO 105-E06 BAS EN ISO 105-B06 BAS EN ISO 105-X06	оцјена оцјена оцјена оцјена оцјена	4 4 4 4 од 3 до 4	-

5) Материјал за џеп кесе

Сировински састав: полиамид 100%.

Тежина: од 110 g/m² до 130 g/m².

Подлајсна: основни материјал.

6) Постава јакне и капуљаче

Сировински састав: полиамидна мрежица.

Тежина: 100 g/m² ± 5%.

Боја: тегет.

7) Конац за шивење

Сировински састав: полиестер 100% Nm 75.

8) Уложак

Сировински састав: полиестерско микровлакно.

Тежина: 150 g/m² ± 5%.

Пуњење: двострано ретекс блокада.

Постава: полиамид 100%.

Тежина поставе: 65 g/m² ± 5%.

9) Влакнаста трака и чичак-трака

У боји основне тканине.

10) Патент-затварачи и дриkerи

Карактеристике патент-затварача:

Трака: полиестер 100% мат тегет боје.

Ширина траке: 16 mm.

Зупци (ланац): полиестер 100%.

Ширина зубаца: 6 mm.

Клизач са рукохватом: ZnAlCu.

Чврстоћа споја – сила раздвајања зубаца: минимум 600 N (± 5%).

Постојаност обојења: на прање до 60 °C.

зној, отирање суво и мокро – оцјена 4 до 5.

Карактеристике дрикера:

Метални дриkerи S – feder system из 4 дијела, тј. 1 сет.

Базни материјал свих дијелова: легура месинга (Cu Zn 30).

Дриkerи задовољавају норму EN 71.

Сви дијелови задовољавају и OEKO – TEX 100 стандард.

Снага отварања: 11 N + 5/- 6 N.

Снага споја дијелова – елемената (доњих и горњих) дрикера: минимум 120 N.

Сви дриkerи су водонепропусни.

11) Рефлектујућа трака

Карактеристике рефлектујуће траке:

Ширина траке: 50 mm.

Боја: наранџаста са плавом позадином и линијама у облику слова X.

Структура: мека PVC позадина пресвучена рефлектујућим филмом израђена у микроплазма технологији. Рефлектујући филм је заварен за меку PVC позадину X-варом, у тамноплавој боји са ивицама за ушивање.

Рефлектујуће карактеристике:

Минимални коефицијент ретрорефлексије је у складу са EN 471:2003 + A1:2007 ниво 2, по табели 4. Трака задовољава стандард EN 471 за прање 75 пута на температури од 60 °C.

Вриједност ретрорефлексије за нов производ у геометрији 0,2/5 је минимално 600 cd/lux/m².

Минимална вриједност ретрорефлексије за нов производ у геометрији 0,2/5 током квашења због кише у складу са клаузулом 7.5 EN471:2003 мора бити 330 cd/lux/m².

Боја слова: плава.

12) Боја основног материјала – боја основне тканине од које се израђује јакна са улошком:

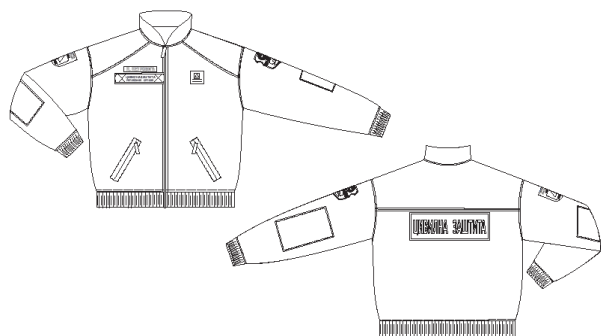
Ознака "CIELAB"	L	a	b	C	H	ΔE
Координате боје за тканине	23,3 7	0,12	-6,87	6,87	271,0 3	<1,5

13) Бројеви по величини

Јакна се израђује у величинама од 38 до 64, према стандарду EN 13403-3.

1.3. ПОДЈАКНА

1) Изглед подјакне



Слика 3. Подјакна

2) Опис

Подјакна се закопчава до висине крагне спиралним патент-затварачем ширине 6 mm. Крагна је висине 50 mm и израђена је од основног материјала. Предњи и задњи дио јакне су ојачани у предјелу рамена и леђа. На десној страни груди нашивене су траке високе рефлексије, ширине 50 mm, које се протежу од патент-затварача према орукављу. У траци је интегрисан натпис "ЦИВИЛНА ЗАШТИТА РЕПУБЛИКЕ СРПСКЕ" исписан ћирилицом, у

4) Техничке карактеристике материјала за израду подјакне

Редни број	Елементи контроле	Јед. мјере	Вриједност	Дозвољено одступање
1.	Сировински састав: - лице: флис–полиестер	%	100%	± 3%
2.	Површинска маса	g/m ²	280–300	± 5%
3.	Прекидна сила: - основа - потка	daN/5 cm	95 60	± 3%
4.	Скупљање при прању на 40 °C: - основа - потка	%	- 3% - 3%	-
5.	Постојаност обојења: - зној (алкални + кисели) - отирање мокро - отирање суво - прање на 40 °C - отпорност на пилинг	оцјена	4 4 4 4 4	-

5) Постава предњице

Сировински састав: полиамидна мрежица.

Тежина: 100 g/m².

6) Ојачања на леђима, раменима и лактовима

Карактеристике тканине: тканина од које се израђују капа, панталоне, јакна кратка љетна и прслук футровани.

7) Конац за шивење

Сировински састав: полиестер 100% Nm 75.

два реда, дужине 100 mm. Изнад рефлектујуће траке нашивена је влакнаста трака димензија 135 mm · 30 mm, на коју се помоћу чичак-траке поставља ознака имена и презимена. На лијевој страни груди нашивена је влакнаста трака димензија 65 mm · 65 mm, на коју се помоћу чичак-траке поставља ознака функције или чина. На доњем дијелу предњице отворени су коси пасулирани џепо-ви, који се затварају патент-затварачем. Леђа су кројена из једног дијела. На ширини леђа, на доњем дијелу ојачања, нашивена је рефлектујућа трака ширине 100 mm и дужине 290 mm у коју је интегрисан натпис "ЦИВИЛНА ЗАШТИТА" исписан ћирилицом. Трака је наранџасте боје, а слова плаве боје. Рукави су кројени из два дијела са ојачањем у предјелу лакта. Подјакна се на дужини (бочни и леђни дио) и на рукавима завршава рендером ширине 50 mm у који је ушивена еластична трака. Предњи дио појаса завршава се основним материјалом у дужини 150 mm од патент-затварача. Предњице су постављене полиамидном мрежицом тежине 100 g/m². На задњем дијелу вратног шава ушивена је етикета произвођача са бројем величине. За ојачања на леђима, раменима и лактовима користи се тканина од које се израђују капа и панталоне. Влакнасте траке и чичак-траке морају бити у боји основне тканине.

3) Положај ознака

На лијеви рукав, 70 mm од раменог шава, нашива се ознака припадности цивилној заштити Републике Српске. Ознака је израђена у жакар ткању.

На десни рукав, 70 mm од раменог шава, нашива се ознака тј. амблем Републике Српске за чланове републичког штаба за ванредне ситуације и припаднике Републичке управе цивилне заштите Републике Српске. Ознака је израђена у жакар ткању.

На десни рукав, 70 mm од раменог шава, нашива се ознака, тј. знак јединице локалне самоуправе. Ознака, тј. знак је израђен у жакар ткању.

На десни рукав, 15 mm испод ознаке јединице локалне самоуправе, нашива се ознака специјалности. Ознака је израђена у жакар ткању.

Изнад патне горњег десног џепа нашивене су траке високе рефлексије ширине 50 mm, које се протежу од почетка предње лајсне до краја патне џепа према орукављу. У траци је интегрисан натпис "ЦИВИЛНА ЗАШТИТА РЕПУБЛИКЕ СРПСКЕ" исписан ћирилицом, у два реда, дужине 100 mm. Изнад рефлектујуће траке нашивена је влакнаста трака димензија 135 mm · 30 mm, на коју се помоћу чичак-траке поставља ознака имена и презимена.

На лијевој страни груди нашивена је влакнаста трака димензија 65 mm · 65 mm, на коју се помоћу чичак-траке поставља ознака положаја, односно функције.

Све ознаке су урађене у жакар ткању.

На ширини леђа, на доњем дијелу ојачања, нашивена је рефлектујућа трака ширине 100 mm и дужине 290 mm у коју је интегрисан натпис "ЦИВИЛНА ЗАШТИТА" исписан ћирилицом. Трака је наранџасте боје, а слова су плаве боје.

8) Влакнаста трака и чичак-трака

У боји основне тканине.

9) Патент-затварачи

Карактеристике:

Трака: полиестер 100% мат тегет боје.

Ширина траке: 16 mm.

Зупци (ланац): полиестер 100%.

Ширина зубаца: 6 mm.

Клизач са рукохватом: ZnAlCu.

Чврстоћа споја – сила раздвајања зубаца: минимум 600 N (\pm 5%).

Постојаност обојења: на прање до 60 °C, зној, отирање суво и мокро – оцјена 4 до 5.

10) Рефлектујућа трака

Карактеристике:

Ширина траке: 50 mm.

Боја: наранџаста са плавом позадином и линијама у облику слова X.

Структура: мека PVC позадина пресвучена рефлектујућим филмом израђена у микроплазма технологији. Рефлектујући филм је заварен за меку PVC позадину X-варом у тамноплавој боји са ивицама за ушивање.

Рефлектујуће карактеристике:

Минимални коефицијент ретрорефлексије је у складу са EN 471:2003+A1:2007 ниво 2, по табели 4. Трака задовољава стандард EN 471 за прање 75 пута на температури од 60 °C.

Вриједност ретрорефлексије за нов производ у геометрији 0,2/5 је минимално 600 cd/lux/m².

Минимална вриједност ретрорефлексије за нов производ у геометрији 0,2/5 током квашења због кише у складу са клаузулом 7.5 EN471:2003 мора бити 330 cd/lux/m².

Боја слова: плава.

11) Боја основног материјала – боја основне тканине – флиса од које се израђује подјакна:

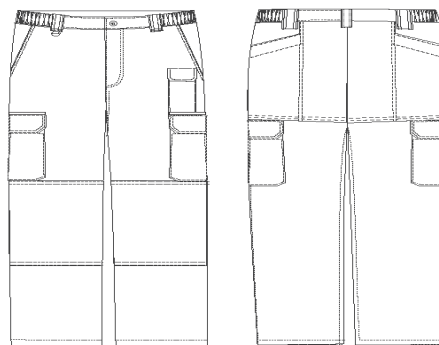
боја основне тканине-флиса од које се израђује подјакна треба визуелно да одговара боји зимске јакне.

12) Бројеви по величини

Јакна се израђује у величинама од 38 до 64, према стандарду EN 13403-3.

1.4. ПАНТАЛОНЕ

1) Изглед панталона



Слика 4. Панталоне

2) Опис

Панталоне се на предњој страни копчају помоћу патент-затварача и једног дугмета у појасу. На појасу панталона налази се 5 гajки за каиш од основног материјала дужине 55 mm и ширине 30 mm. Гajке су на горњим крајевима учвршћена металним ојачањима, а доњи дио је ушивен у појас. Ширина готовог појаса је 42 mm. У бочним дијеловима појаса, на средини бочног шава је ушивена еластична трака ширине 4 mm, а дужине 9 mm. Састав шлица и подшлица у доњем дијелу учвршћен је металним ојачањем. С предње стране су косо ушивени џепови, чије ивице су дупло прошивене, а отвори су на почетку и крају учвршћени металним ојачањима. Дужина отвора је 18 (\pm 1) cm, а дубина џепа је 300 (\pm 20) mm. На задњем дијелу налазе се два коса џепа која се затварају чичак-траком. Крајеви отвора џепа су учвршћени металним ојачањима. Ногавице су на бочним и шавовима корака прошивене двоструким штепом. На бочним странама ногавица, изнад висине кољена, нашивена су два џепа ширине 190 mm и висине 200 mm. Отвори џепова су прекривени патнама које су нашивене 20 mm изнад отвора. Патне су дужине 195 mm и ширине 70 mm. Затварају се помоћу два скривена дугмета. По средини џепа формирана је фалтна. Патне и џепови у доњем дијелу имају засјечене врхове, а нашивени су двоструким штепом. Отвор џепа је на крајевима учвршћен металним ојачањима. Изнад патни бочних и на задњим косим џеповима ушивене су рефлектујуће траке ширине 10 mm. Доњи џепови су удаљени од горњих 60 mm до 70 mm. Изнад лијевог бочног џепа нашивен је мањи џеп димензија 150 mm · 80 mm прекривен патном. У предјелу кољена су ојачања од основне тканине која су ушивена у бочне шавове. На унутрашњој страни појаса нашивена је етикета на којој је наведен број величине, назив произвођача, сировински састав и поступак одржавања. Етикете морају бити штампане постојаним бојама. Дужина панталона је завршена подвијањем у ширини од 20 mm, у који се увлачи гајтан. Конац за шивање мора бити у боји тканине Nm 75/3.

3) Техничке карактеристике тканине од које се израђују панталоне:

Редни број	Елементи контроле	Методe контроле	Јед. мјере	Вриједност	Дозвољено одступање
1.	Сировински састав: - памук - полиестер - антистатик	BAS EN ISO 1833-11	%	34% 65% 1%	\pm 3% - -
2.	Преплетај	ISO 3572		кепер 3/1	-
3.	Густина жица - основа - потка	BAS EN 1049-2	ж/1 cm	основа 35 потка 32	\pm 5%
4.	Површинска маса	BAS EN ISO 12127 метода 5	g/m ²	220	\pm 5%
5.	Прекидна сила - основа - потка	BAS EN ISO 13934-1	N	950 900	\pm 3%
6.	Размицање шавова	BAS EN ISO 13936	на дејство силе од 80 N	основа 1 mm потка 1 mm	-
7.	Водоодбојност	EN 24920	ISO 10	5	
8.	Постојаност обојења на: - прање на 60 °C - трење мокро/суво - на дејство воде - пеглање - хемијско чишћење - свјетлост	BAS EN ISO 105-C06 BAS EN ISO 105-X12 BAS EN ISO 105-E01 BAS EN ISO 105-X11 BAS EN ISO 105-X05 BAS EN ISO 105-B02	оцјена оцјена оцјена оцјена оцјена оцјена	4/5 4/5 4/5 4/5 4/5 4	

4) Конац за шивење

Сировински састав: полиестер 100% Nm 75.

5) Боја основног материјала – боја основне тканине од које се израђују панталоне:

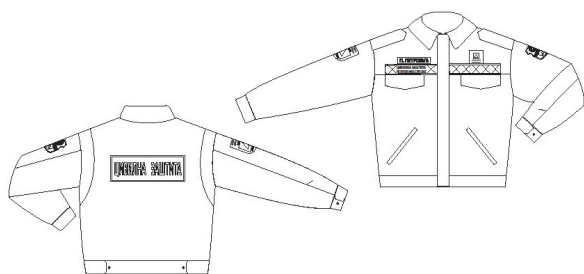
боја основне тканине од које се израђују панталоне треба визуелно да одговара боји зимске јакне.

6) Бројеви по величини

Панталоне се израђују у величинама од 38 до 64.

1.5. ЛЈЕТНА КРАТКА ЈАКНА

1) Изглед јакне



Слика 5. Лјетна кратка јакна

2) Опис

Јакна се копча патент-затварачем до висине крагне. Затварач је прекривен са лијеве стране шоб лајсном ширине 55 mm која се копча помоћу четири дрикера.

Испод хоризонталног сјечења у висини груди на обје предњице отворени су џепови ширине 160 mm и дубине 190 mm, који се затварају патнама димензија 165 mm · 80 mm. Патне су дупло кројене и копчају се помоћу једног дрикера постављеног на средини патне. Крагна је ширине 95 mm. Јакна је постављена полиамидном мрежицом.

Изнад оба горња џепа нашивене су траке високе рефлексије ширине 50 mm које се протежу од лајсне према орукављу. У траци изнад десног џепа је интегрисан натпис "ЦИВИЛНА ЗАШТИТА РЕПУБЛИКЕ СРПСКЕ" исписан ћирилицом, у два реда, дужине 100 mm. Изнад рефлектујуће траке на десној предњици нашивена је влакнаста трака у боји основне тканине, дужине 135 mm и ширине 25 mm, на коју се монтира ткани натпис за идентификацију. Он се састоји од првог слова имена и презимена.

Изнад рефлектујуће траке на десној предњици нашивена је влакнаста трака, дужине 135 mm и ширине 25 mm на коју се монтира ткани натпис за идентификацију. Он се састоји од првог слова имена и презимена.

4) Техничке карактеристике тканине од које се израђује јакна кратка лјетна:

Редни број	Елементи контроле	Методe контроле	Јед. мјере	Вриједност	Дозвољено одступање
1.	Сировински састав: - памук - полиестер - антистатик	BAS EN ISO 1833-11	%	34% 65% 1%	± 3% - -
2.	Преплетај	ISO 3572		кепер 3/1	-
3.	Густина жица: - основа - потка	BAS EN 1049-2	ж/1 cm	основа 35 потка 32	± 5%
4.	Површинска маса	BAS EN ISO 12127 метода 5	g/m ²	220	± 5%
5.	Прекидна сила: - основа - потка	BAS EN ISO 13934-1	N	950 900	± 3%
6.	Размицање шавова	BAS EN ISO 13936	на дејство силе од 80 N	основа 1 mm потка 1 mm	-
7.	Водоодбојност	EN 24920	ISO 10	5	
8.	Постојаност обојења на: - прање на 60 °C - трење мокро/суво - на дејство воде - пеглање - хемијско чистиње - свјетлост	BAS EN ISO 105-C06 BAS EN ISO 105-X12 BAS EN ISO 105-E01 BAS EN ISO 105-X11 BAS EN ISO 105-X05 BAS EN ISO 105-B02	оцјена оцјена оцјена оцјена оцјена оцјена	4/5 4/5 4/5 4/5 4/5 4	

Изнад рефлектујуће траке на лијевој предњици нашивена је влакнаста трака димензија 65 mm · 65 mm, на коју помоћу чичак-траке поставља ознака положаја, односно функције.

У доњем дијелу предњица ушивени су коси џепови са лајсном. Отвор џепа је 170 mm, а ширина лајсне је 30 mm.

Леђа су кројена из једног дијела. На ширини леђа, 160 mm испод вратног изреза, нашивена је рефлектујућа трака ширине 100 mm и дужине 290 mm у коју је интегрисан натпис "ЦИВИЛНА ЗАШТИТА" исписан ћирилицом. Трака је наранџасте боје, а слова су плаве боје. Еполета покрива рамени шав.

Рукави су кројени из два дијела и завршавају се манжетном ширине 50 mm и дужине 120 mm. Манжетна се затвара, односно преклапа у дијелу разреза на рукаву. На горњој страни преклопа монтира се горњи дрикер, а на доњој страни преклопа два доња дрикера који служе за регулацију ширине рукава. Поставља јакне је од полиамидне тканине тежине 100 g/m² ± 5% у тебет боји. Лајсна у раменом шаву и вратном дијелу леђа је широка 6 cm у готовом стању, а у доњем дијелу је широка 7 cm.

3) Положај ознака

На лијеви рукав, 70 mm од раменог шав, нашива се ознака припадности цивилној заштити Републике Српске. Ознака је израђена у жакар ткању.

На десни рукав, 70 mm од раменог шав, нашива се ознака, тј. амблем Републике Српске за чланове Републичког штаба за ванредне ситуације и припаднике Републичке управе цивилне заштите Републике Српске. Ознака је израђена у жакар ткању.

На десни рукав, 70 mm од раменог шав, нашива се ознака, тј. знак јединице локалне самоуправе. Ознака, тј. знак је израђен у жакар ткању.

На десни рукав, 15 mm испод ознаке јединице локалне самоуправе, нашива се ознака специјалности. Ознака је израђена у жакар ткању.

Изнад хоризонталног сјечења на обје стране груди нашивене су траке високе рефлексије ширине 50 mm, које се протежу од почетка предње лајсне према орукављу. У траци изнад десног џепа је интегрисан натпис "ЦИВИЛНА ЗАШТИТА РЕПУБЛИКЕ СРПСКЕ" исписан ћирилицом, у два реда, дужине 100 mm. Изнад рефлектујуће траке нашивена је влакнаста трака димензија 135 mm · 30 mm, на коју се помоћу чичак-траке поставља ознака имена и презимена.

Изнад рефлектујуће траке на лијевој страни груди нашивена је влакнаста трака димензија 65 mm · 65 mm, на коју се помоћу чичак-траке поставља ознака положаја, односно функције.

Све ознаке су урађене у жакар ткању.

На ширини леђа нашивена је рефлектујућа трака ширине 50 mm у коју је интегрисан натпис "ЦИВИЛНА ЗАШТИТА" исписан ћирилицом. Трака је наранџасте боје, а слова су плаве боје.

5) Конац за шивење

Сировински састав: у боји тканине, полиестер 100% Nm 75/3.

6) Патент-затварачи и дриkerи

Карактеристике:

Трака: полиестер 100% мат тегет боје.

Ширина траке: 16 mm.

Зупци (ланац): полиестер 100%.

Ширина зубаца: 6 mm.

Клизач са рукохватом: ZnAlCu.

Чврстоћа споја – сила раздвајања зубаца: минимум 600 N ($\pm 5\%$).

Постојаност обојења: на прање до 60 °C, зној, отирање суво и мокро – оцјена 4 до 5.

Карактеристике дрикера:

Метални дриkerи S – feder system из 4 дијела, тј. 1 сет.

Базни материјал свих дијелова: легура месинга (Cu Zn 30).

Дриkerи задовољавају норму EN 71.

Сви дијелови задовољавају и OEKO – TEX 100 стандард.

Снага отварања: 11 N + 5/- 6 N.

Снага споја дијелова – елементата (доњих и горњих) дрикера: минимум 120 N.

Сви дриkerи су водонепропусни.

7) Рефлектујућа трака

Карактеристике:

Ширина траке: 10 mm.

Боја: наранџаста са плавом позадином и линијама у облику слова X.

Структура: мека PVC позадина пресвучена рефлектујућим филмом израђена у микроплазма технологији. Рефлектујући филм је заварен за меку PVC позадину X-варом у тамноплавој боји са ивицама за ушивање.

Рефлектујуће карактеристике:

Минимални коефицијент ретрорефлексије је у складу са EN 471:2003+A1:2007 ниво 2, по табели 4. Трака задовољава стандард EN 471 за прање 75 пута на температури од 60 оC.

Вриједност ретрорефлексије за нов производ у геометрији 0,2/5 је минимално 600 cd/lux/m².

Минимална вриједност ретрорефлексије за нов производ у геометрији 0,2/5 током квашења због кише у складу са клаузулом 7.5 EN471:2003 мора бити 330 cd/lux/m².

8) Боја основног материјала – боја основне тканине од које се израђује јакна кратка љетна:

боја основне тканине од које се израђује јакна кратка љетна треба да визуелно одговара боји зимске јакне.

9) Бројеви по величинама

Јакна кратка љетна се израђује у величинама од 38 до 64, према стандарду BAS EN 13402-3.

1.6. ФУТРОВАНИ ПРСЛУК

1) Изглед прслука



Слика 6. Футровани прслук

2) Опис

Футровани прслук, закопчава се спиралним патент-затварачем, који је прекривен лајсном до висине крагне. Крагна је ширине 90 mm. Лајсна се фиксира скривеним дриkerима. Задњи дио леђа је продужен 50 mm у односу на предњи. На грудима су два нашивена џепа са патном од дупле тканине која се затвара скривеним дриkerом. У доњем дијелу су два коса џепа са лајсном ширине 30 mm. У боковима је ушивена еластична трака ширине 30 mm за регулацију ширине. Унутрашњост прслука је постављена једнострано штепањем полиестерском поставом тежине 65 g/m², испуњене кофлином тежине 150 g/m² и двостраном ретекс блокадом.

3) Положај ознака

Изнад патне горњег џепа нашивене су траке високе рефлексије ширине 50 mm, које се протежу од почетка предње лајсне до краја патне џепа према орукављу. У траци је интегрисан натпис "ЦИВИЛНА ЗАШТИТА РЕПУБЛИКЕ СРПСКЕ" исписан ћирилицом, у два реда, дужине 100 mm. Изнад рефлектујуће траке нашивена је влакнаста трака димензија 135 mm · 30 mm, на коју се помоћу чичак-траке поставља ознака имена и презимена.

Изнад рефлектујуће траке на лијевој страни груди нашивена је влакнаста трака димензија 65 mm · 65 mm, на коју се помоћу чичак-траке поставља ознака положаја, односно функције.

Све ознаке су урађене у жакар ткању.

На ширини леђа је термофиксиран рефлектујући натпис "ЦИВИЛНА ЗАШТИТА" исписан ћирилицом, у два реда.

4) Техничке карактеристике тканине од које се израђује прслук:

Редни број	Елементи контроле	Методe контроле	Јед. мјере	Вриједност	Дозвољено одступање
1.	Сировински састав: - памук - полиестер - антистатик	BAS EN ISO 1833-11	%	34% 65% 1%	$\pm 3\%$ - -
2.	Преплетај	ISO 3572		кепер 3/1	-
3.	Густина жица: - основа - потка	BAS EN 1049-2	ж/1 cm	основа 35 потка 32	$\pm 5\%$
4.	Површинска маса	BAS EN ISO 12127 метода 5	g/m ²	220	$\pm 5\%$
5.	Прекидна сила: - основа - потка	BAS EN ISO 13934-1	N	950 900	$\pm 3\%$
6.	Размицање шавова	BAS EN ISO 13936	на дејство силе од 80 N	основа 1 mm потка 1 mm	-
7.	Водоодбојност	EH 24920	ISO 10	5	

9.	Постојаност обојења на:			
	- прање на 60 °C	BAS EN ISO 105-C06	оцјена	4/5
	- трење мокро/суво	BAS EN ISO 105-X12	оцјена	4/5
	- на дејство воде	BAS EN ISO 105-E01	оцјена	4/5
	- пеглање	BAS EN ISO 105-X11	оцјена	4/5
	- хемијско чишћење	BAS EN ISO 105-X05	оцјена	4/5
	- свјетлост	BAS EN ISO 105-B02	оцјена	4

5) Унутрашњост прслука

Сировински састав: полиестерска постава.

Тежина 65 g/m² ± 5%.

Пуњење: кофлим, двострано ретекс блокада.

Тежина поставе: 150 g/m² ± 5%.

6) Конац за шивење

Сировински састав: полиестер 100% Nm 75/3.

7) Патент-загварачи и дрикер

Карактеристике:

Трака: полиестер 100% мат тегет боје.

Ширина траке: 16 mm.

Зупци (ланац): полиестер 100%.

Ширина зубаца: 6 mm.

Клизач са рукохватом: ZnAlCu.

Чврстоћа споја – сила раздвајања зубаца: минимум 600 N (± 5%).

Постојаност обојења: на прање до 60 °C, зној, отирање суво и мокро – оцјена 4 до 5.

Карактеристике дрикера:

Метални дрикер S – feder system из 4 дијела, тј. 1 сет.

Базни материјал свих дијелова: легура месинга (Cu Zn 30).

Дрикер задовољавају норму EN 71.

Сви дијелови задовољавају и ОЕКО – TEX 100 стандард.

Снага отварања: 11 N + 5/- 6 N.

Снага споја дијелова – елемената (доњих и горњих) дрикера: минимум 120 N.

Сви дрикер су водонепропусни.

8) Рефлектујућа трака

Карактеристике:

Ширина траке: 10 mm.

Боја: наранџаста са плавом позадином и линијама у облику слова X.

Структура: мека PVC позадина пресвучена рефлектујућим филмом израђена у микроплазма технологији. Рефлектујући филм је заварен за меку PVC позадину X-варом у тамноплавој боји са ивицама за ушивање.

Рефлектујуће карактеристике:

Минимални коефицијент ретрорефлексије је у складу са EN 471:2003+A1:2007 ниво 2, по табели 4. Трака задовољава стандард EN 471 за прање 75 пута на температури од 60 оC.

Вриједност ретрорефлексије за нов производ у геометрији 0,2/5 је минимално 600 cd/lux/m².

Минимална вриједност ретрорефлексије за нов производ у геометрији 0,2/5 током квашења због кише у складу са клаузулом 7.5 EN471:2003 мора бити 330 cd/lux/m².

9) Боја основног материјала – боја основне тканине од које се израђује прслук:

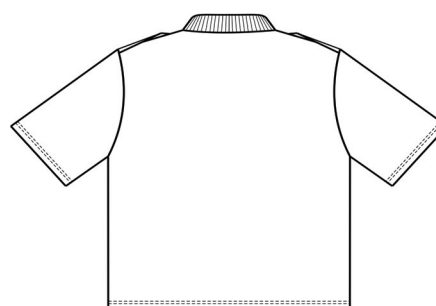
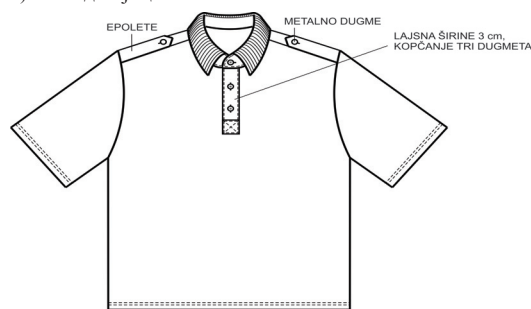
боја основне тканине од које се израђује прслук треба визуелно да одговара боји зимске јакне.

10) Бројеви по величини

Футровани прслук се израђује у величинама: S, M, L, XL, XXL и XXXL, према стандарду BAS EN 13402-3.

1.7. МАЈИЦА ПОЛО, КРАТКИ РУКАВ

1) Изглед мајице



Слика 7. Мајица поло, кратки рукав

2) Опис

Мајица поло кратки рукав је израђена од (жерсеј-преплетај) пикеа, а оковратник од рендер плегива. Израђује се у тегет боји. На предњем дијелу је лајсна на којој су нашивена три дугмета, шав рамена је ојачан. На задњој страни испод крагне у вратном изрезу ушива се број величине, а етикете платнене са потребним елементима (види: општи захтјев), у бочни лијеви шав где се пришива и резервно дугме. Дужина мајице и рукава израђена је двоигленом машином 20 mm од дужине са размаком игала 4,8 mm. Завршеци шавова морају бити учвршћени.

3) Положај ознака

На лијеви рукав, 70 mm од раменог шав, нашива се ознака припадности цивилној заштити Републике Српске. Ознака је израђена у жакар ткању.

На десни рукав, 70 mm од раменог шав, нашива се ознака, тј. амблем Републике Српске за чланове републичког штаба за ванредне ситуације и припаднике Републичке управе цивилне заштите Републике Српске. Ознака је израђена у жакар ткању.

На десни рукав, 70 mm од раменог шав, нашива се ознака јединице локалне самоуправе. Ознака је израђена у жакар ткању.

На десни рукав, 15 mm испод ознаке јединице локалне самоуправе, нашива се ознака специјалности. Ознака је израђена у жакар ткању.

На десној страни груди нашивена је влакнаста трака димензија 135 mm · 30 mm, на коју се помоћу чичак-траке поставља ознака имена и презимена.

На лијевој страни груди нашивена је влакнаста трака димензија 65 mm · 65 mm, на коју се помоћу чичак-траке поставља ознака положаја, односно функције.

На ширини леђа 160 mm испод вратног изреза, одштампан је натпис дужине 290 mm и ширине 100 mm “ЦИВИЛНА ЗАШТИТА РЕПУБЛИКЕ СРПСКЕ” исписан ћирилицом, у два реда, за чланове републичког штаба за ванредне ситуације и припаднике Републичке управе цивилне заштите Републике Српске. Слова су наранџасте боје у наранџастом оквиру.

На ширини леђа, 160 mm испод вратног изреза, одштампан је натпис дужине 290 mm и ширине 50 mm "ЦИВИЛНА ЗАШТИТА" исписан ћирилицом, у једном реду, за припаднике цивилне заштите јединица локалне самоуправе. Слова су наранџасте боје оквирена наранџастим оквиром.

У висини дна изреза за копчање на грудима, на десној страни груди, нашивена је влакнаста трака димензија 135 mm · 30

mm, на коју се помоћу чичак-траке поставља ознака имена и презимена.

У висини изреза за копчање на грудима, на лијевој страни груди, нашивена је влакнаста трака димензија 65 mm · 65 mm, на коју се помоћу чичак-траке поставља ознака положаја, односно функције.

Све ознаке су урађене у жакар ткању.

4) Техничке карактеристике материјала за израду поло мајице

Редни бр.	Елементи контроле	Метод контроле	Јед. мјере	Вриједност	Дозвољено одступање
1.	Сировински састав: - чешљани памук	BAS EN ISO 1833-11	%	100%	
2.	Површинска маса – тежина	BAS ISO 3801	g/m ²	200	± 5%
3.	Густина плетива: - бр. редова по дужини - бр. редова по ширини			190 120	± 5%
4.	Скупљање при прању на 40 °C - по дужини - по ширини	BAS EN ISO 5077	%	- 3% - 3%	± 5%
5.	Постојаност обојења на: - свјетлост - прање на 40 °C - отирање суво - отирање мокро - зној алкални - зној кисели	BAS EN ISO 105-B02 BAS EN ISO 105-C08 BAS EN ISO 105-X12 BAS EN ISO 105-X12 BAS EN ISO 105-E04 BAS EN ISO 105-E04	оцјена оцјена оцјена оцјена оцјена оцјена	4–5 4–4 4 3–4 4–5 4–5	-

Крај за шивење, сировински састав: полиестер 100% Nm 75.

5) Боја основног материјала – боја основне тканине од које се израђује поло мајица:

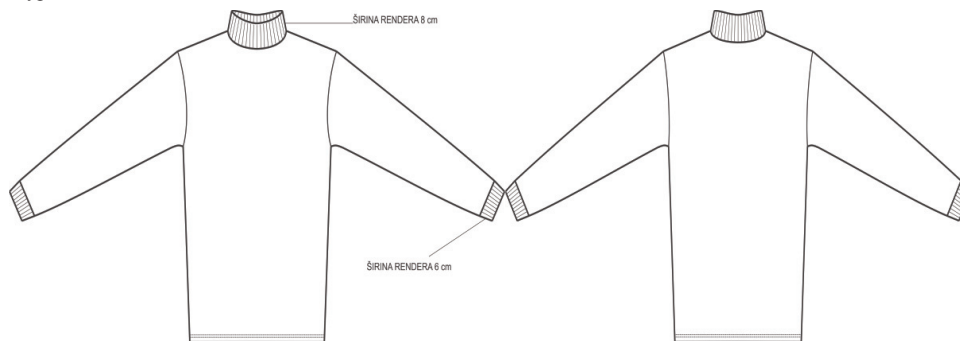
боја основне тканине од које се израђује поло мајица треба визуелно да одговара боји зимске јакне.

6) Бројеви по величини

Мајица поло кратки рукав се израђује у величинама: S, M, L, XL, XXL и XXXL.

1.8. ПОЛУРОЛКА

1) Изглед полуrolке



Слика 8. Полуrolка

2) Опис

Полуrolка је равног кроја из дијелова предњице, леђа, дугих рукава и рол оковратника. Оковратник је израђен од плетива дупло који је ширине 80 mm кад је ушивен. Дужина рукава је завршена као манжетна-рендер у ширини 60 mm. Дужина мајице је израђена двоигленим машином 20 mm ширине, са размаком игала 4,8 mm. Број величине се ставља у вратни изрез, а етикете платнене са потребним елементима (види општи захтјев) у бочни лијеви шав.

3) Техничке карактеристике материјала за израду полуrolке

Редни бр.	Елементи контроле	Метод контроле	Јед. мјере	Вриједност	Дозвољено одступање
1.	Сировински састав: - памук - еластин	BAS EN ISO 1833-11 BAS EN ISO 1833-20	%	95% 5%	± 3%
2.	Површинска маса – тежина	BAS ISO 3801	g/m ²	260	± 5%
3.	Преплетај	SRPS F.CO.012:1986		интерлок	
4.	Скупљање при прању на 40 °C: - по дужини - по ширини	BAS EN ISO 5077	%	± 3%	± 5%

5.	Постојаност обојења на:				
	- свјетлост	BAS EN ISO 105-B02	оцјена	4-5	-
	- прање на 40 °C	BAS EN ISO 105-C08	оцјена	4-4	
	- отирање суво	BAS EN ISO 105-X12	оцјена	4	
	- отирање мокро	BAS EN ISO 105-X12	оцјена	3-4	
	- зној алкални	BAS EN ISO 105-E04	оцјена	4-5/4-5	
- зној кисели	BAS EN ISO 105-E04	оцјена	4-5/4-5		

4) Конац за шивење

Сировински састав: полиестер 100% Nm 7.

5) Боја основног материјала – боја основне тканине од које се израђује полуrolка:

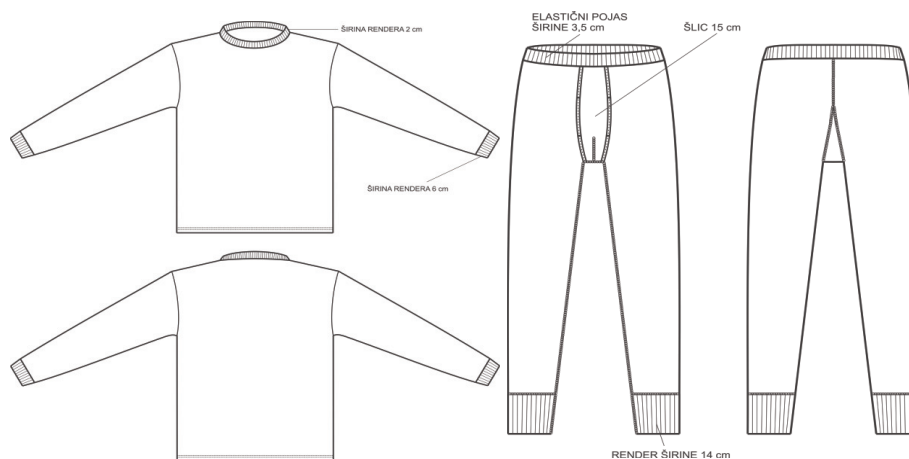
боја основне тканине од које се израђује полуrolка треба визуелно да одговара боји зимске јакне.

6) Бројеви по величини

Полуrolка се израђује у величинама: S, M, L, XL, XXL и XXXL.

1.9. ТЕРМО-ВЕШ (ГОРЊИ И ДОЊИ ДИО)

1) Изглед термо-веша



Слика 9. Термо-веш – горњи и доњи дио

2) Опис

Термо-веш се састоји од горњег и доњег дијела и произведен је од памучног плетива. Горњи дио се састоји од предњег дијела леђа, рукава и оковратника. На дужини рукава нашивен је рендер ширине 60 mm, који са еластичном регулише обим око руке, као и оковратник који има ширину од 20 mm, а дужина горњег веша подвијена је 20 mm и прошивена је двоигленим машином ширине 4,8 mm. Дуге гаће се састоје од предњег и задњег дијела који се у појасу завршава еластичном плетенином, а дужина ногавица рендером. На предњици је отвор шлица 150 mm. У појасу је на задњем дијелу ушивен број величине ради комплетирања са горњим дијелом, који има број величине у вратном изрезу леђа.

3) Техничке карактеристике материјала за израду термо-веша

Редни бр.	Елементи контроле	Метод контроле	Јед. мјере	Вриједност	Дозвољено одступање
1.	Сировински састав: - памук	BAS EN ISO 1833-11	%	100%	
2.	Површинска маса – тежина	BAS ISO 3801	g/m ²	220	± 5%
3.	Густина плетива: - бр. редова по дужини - бр. редова по ширини	BAS EN 14971	P/1 cm	12,5	± 3%
				12,0	
4.	Финоћа пређе	BAS ISO 7211-5	Nm	50/1	± 3%
5.	Преплетај	SRPS F.CO.012:1986		интерлок	
6.	Скупљање при прању на 40 °C: - по дужини - по ширини		%	± 3%	± 5%

4) Конац за шивење

Сировински састав: полиестер 100% Nm.

5) Боја основног материјала – боја основне тканине од које се израђује термо-веш:

боја основне тканине од које се израђује термо-веш је сива.

6) Бројеви по величини

Термо-веш се израђује у величинама: S, M, L, XL, XXL и XXXL.

1.10. КАИШ

1) Изглед каиша



Слика 10. Каиш

2) Опис

Каиш је израђен од полиестерске гуртне ширине 37 mm и дебљине 3,5 mm, са осам рупица за регулацију дужине, на којима су монтиране метална ојачања унутрашњег пречника 5 mm. Метална ојачања су израђена од месинга и галвански су заштићене у антрацит. Копча је израђена од легуре тонсул, техником центрифугалног ливења и галвански је заштићена у антрацит боји. Израђује се у дужинама: 85 cm, 95 cm, 105 cm, 115 cm, 125 cm, 135 cm и 145 cm. Као мјера величине каиша узима се обим струка плус 200 mm.

3) Техничке карактеристике материјала за израду каиша

Сировински састав: полиестер 100%.

Метална ојачања од месинга, галвански заштићене у антрациту, унутрашњег пречника 5 mm.

Копча израђена техником центрифугалног ливења, од легуре тонсул, галвански заштићена у антрацит боји.

4) Боја основног материјала – боја основног материјала од којег се израђује каиш:

боја основног материјала од којег се израђује каиш је црна.

5) Бројеви по величини

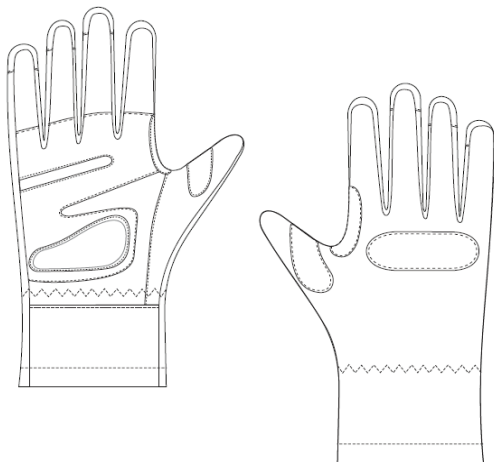
Каиш се израђује у бројевима по величинама, тј. обим струка 20 cm.

Бројеви по величинама	85	95	105	115	125	135	145
Обим струка у cm:	65	7	855	95	105	115	125

Мјере су дате у сантиметрима, а дозвољено је одступање од $\pm 1\%$.

1.11. РУКАВИЦЕ

1) Изглед рукавица



Слика 11. Рукавице

2) Опис

Рукавице су намијењене за хладније вријеме. Сировински састав омогућава топлотну изолацију, водонепропусност и удобност. Сва ојачања су израђена од неопрена и термопластичне гуме која штити руку од удара. Дланови су израђени од спандекса, што омогућава лаку покретљивост и удобност приликом рада, а полиуретанска облога спречава клизање. У предјелу зглобова су подесиве по ширини.

3) Техничке карактеристике материјала за израду рукавица

Сировински састав:

20% полиуретан,

20% спандекс,

35% тинсулат,

10% неопрен,

8% ТПР,

5% бемберг,

2% ликра.

Тежина: од 150 g до 170 g.

4) Боја: црна.

5) Бројеви по величини

Рукавице се израђују у величинама: S, M, L, XL, XXL и XXXL.

1.12. ЧИЗМЕ

1) Изглед чизама



Слика 12. Чизме

2) Опис

Чизме имају кожно горњиште које је израђено од мекане говеђе коже хидрофобираним, дебљине 2,0 mm · 2,2 mm. Крагна и језик ципеле су из мекане говеђе коже дебљине 0,9 mm · 1,1 mm. Језик ципеле је конструисан тако да спречава продор прашине и влаге у унутрашњост ципеле. Унутрашњост је из текстилног материјала са мембраном конструисан у "чарапа" систему. Уложна табаница је анатомски обликована и вади се и пере. Распон величина: од 35 до 50.

3) Техничке карактеристике материјала за израду чизама

Техничке карактеристике коже:

Карактеристике:	Вриједност:
Отпорност на пропуштање воде	> 360 минута
Прекидна сила	> 15 N/mm ²
Сила кидања	> 120 N
Отпорност на савијање (флексо-метар)	на сухо > 50.000 циклуса на мокро > 20.000 циклуса
Пропусност водене паре	> 6,0 mg/cm ² .h
Коефицијент испаравања водене паре	> 15 mg/cm ²

Техничке карактеристике мембране:

Карактеристике:	Вриједност:
4-слојна мембрана	1. слој: 83% PA и 17% PES 2. слој: 100% PUR 3. слој: 100% PES мембрана 4. слој: 100% PA
Тежина:	320 g/m ² +/- 10%
Отпорност на тргање:	Min. 50 N
Пропусност водене паре:	> 3,3 mg/cm ² .h
Коефицијент испаравања водене паре:	> 27 mg/cm ²
Отпорност на трење (Martindale):	на сухо > 500.000 циклуса на мокро > 100.000 циклуса
Отпорност на продирање воде:	> 100.000 Pa

Тежина ципеле:

Максимална тежина за пар величине 42 износи 1750 грама (одступање $\pm 5\%$).

Фон ципеле:

Гумени ђон са грубим профилем. Највећа ширина потплата: 11 cm за величину 42. Међуђон гумени дебљине 5 mm. Спајање горњишта са међуђоном се врши лијељењем и прошивањем у Flex технологији. Спајање ђона са међуђоном се врши лијељењем.

Стандард:

Обућа испуњава минималне услове стандарда BAS EN ISO 20345:2012 S3 HI CI HRO WR SRC, дизајн Б висока ципела; начин спајања горњишта и доњишта изведен у Flex технологији, са два реда прошивања.

4) Боја материјала од којег се израђују чизме:

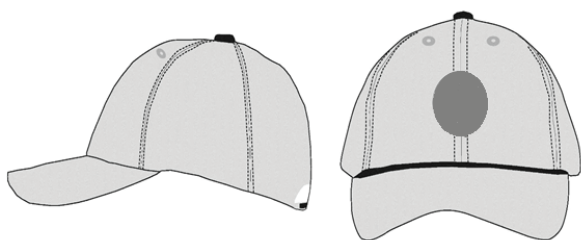
Црна.

5) Бројеви по величини

Распон величина: од 35 до 50.

2. СВЕЧАНА УНИФОРМА ПРИПАДНИКА РЕПУБЛИЧКЕ УПРАВЕ ЦИВИЛНЕ ЗАШТИТЕ РЕПУБЛИКЕ СРПСКЕ

2.1. КАЧКЕТ И ИЗГЛЕД КАЧКЕТА



Слика 13. Качкет

1) Опис

Качкет лјетни је тамноплаве боје, сачињен је од шест панела са отвором, док се на врху (тјемени) капе налази округли, пластични учвршћивач, обложен идентичним материјалом од којег се израђује капа (с горње стране). Сваки панел је повезан са сусједним панелом путем подложне траке која је шавом везана за сваки панел. Са унутрашње стране капе постављена је знојница која се протеже од десног краја механизма за подешавање ширине (гледано са задње стране), до лијевог краја наведеног механизма. Знојница је причвршћена са четири штепа за појачану чврстоћу, те је својим материјалом прилагођена за упијање зноја при високим температурама.

Качкет се подешава механизмом који се састоји од носиве траке која је везана десним рубом полукружног отвора за вентилацију на коју је постављена чичак-трака, те преклопне траке са везивном чичак-траком за фиксирање на жељеној ширини обода.

2) Положај амблема Републике Српске

На средини чеоног дијела качкета нашива се амблем Републике Српске.

Ознака је израђена у жакар ткању.

Качкет је израђен од 65% полиестера и 35% памука, за смањење од прљања, повећану површинску заштиту и отпорност на утицај влаге и сунца.

3) Техничке карактеристике качкета

Сировински састав: 65% полиестер и 35% памук
Боја: тамноплава
Површинска заштита: ТЕФЛОН наслојавање
Зној:
кисело/алкално BAS EN ISO 105-E04
Знојница: прилагођена за упијање зноја при високим температурама

НАПОМЕНА: Наведени параметри могу одступати $\pm 5\%$.

4) Боја: тамноплава.

2.2. ЈАКНА И УЛОЖАК

1) Изглед јакне и улошка



Слика 14. Јакна и уложак

2) Опис

Јакна је класичног кроја, постављена поставом затвореног типа, дугих рукава и капуљачом која се може сложити у крагну или по потреби скинути. Јакна је са улошком који се копча за јакну патент-затварачем и закачкама – петљама на предјелу оковратника и рукава.

Уложак јакне се може носити као самостални дио одјеће. Јакна се напријед копча на кантовима предњица са крагном помоћу патент-затварача који на себи има израђен гурач са логом произвођача. Патент-затварач је прекривен са обје стране лајснама које су нашивене од кантова 2 cm. На лијевој предњици је нашивена лајсна ширине 5,5 cm, а на десној предњици је ширине 4 cm, које се копчају са 2 дрикера (у предјелу крагне и дужине), а између дрикера се копча са три равномјерно распоређене чичак-траке ширине 1,2 cm и дужине 5 cm, скривено копчање. Лајсне су прошивене једним широким штепом. Са унутрашње стране на кантовима предњица су нашивени патент-затварачи за копчање улошка на јакну.

У горњем дијелу патент-затварача код крагне је постављен фазонирани троугласти штитник за кључ затварача дужине 10 cm и ширине 8 cm у горњем дијелу. Предњице су кројене из два дијела са сатлом на којим су формиране преклопи – подлиско, испод којих су формиране џепови у грудном дијелу. На доњем дијелу јакне су формиране џепови. У предјелу груди су формирана два равна – хоризонтална џепа који су прекривени са формираном преклопом – подлиском на сатлу ширине 4,5 cm који се затварају патент-затварачем дужине 16 cm. У лијевој џепу испод патент-затварача је ушивена лајсна ширине 4,5 cm и дужине 11 cm на којој је нашивен меки – женски дио чичак-траке ширине 2 cm и дужине 11 cm за фиксирање панела. Панел је ширине 12,5 cm и дужине 14 cm на којем је нашивен груби – мушки дио чичак-траке ширине 2 cm и дужине 12 cm. У лијевој џепу на средини лајсне са доње стране је нашивен вертикални носач за значку дужине 9,5 cm и ширине 5 cm са постављеним металним ојачањима за качење значке. Размак између ојачања је 1,5 cm, а на полеђини носача се налази нашивени лого произвођача. У десном џепу испод патент-затварача је ушивена лајсна ширине 4,5 cm и дужине 11 cm, на којој је нашивен меки – женски дио чичак-траке ширине 2 cm и дужине 11 cm на коју се фиксира панел ширине 12,5 cm и дужине 14 cm на којем је у горњем дијелу нашивен груби – мушки дио чичак-траке ширине 2 cm и дужине 12 cm.

Отвори џепова су уско прошивене једним штепом, а крајеви су учвршћени металним ојачањима. Испод равних – хоризонталних џепова 1 cm и од рукавља 2 cm су формиран мали отворени паспулирани џепови дужине отвора 5,5 cm, дубине 6 cm и ширине паспула 1 cm. Отвори малих џепова су уско прошивени, а крајеви су учвршћени металним ојачањима. Испод равних – хоризонталних џепова су формирана два вертикална џепа са отворима предње стране код кант-предњица, који се затварају гумираним патент-затварачем дужине 19 cm. Горња кеса џепа је од сатенске поставе, а доња кеса џепа је од друге поставе са нашивеним дијелом који прикрива поставу. Формиране кесе џепова су прошивене једним уским штепом.

У доњем дијелу јакне су формирана два коса просјечена џепа који се затварају гумираним патент-затварачем дужине 21 cm који су прекривени са косом лајсном према отвору џепа која је у доњем дијелу џепа заобљена. Формиране кесе џепова су прошивене једним уским штепом.

На лајснама јакне са унутрашње стране у предјелу груди су формирана два вертикална просјечена џепа. На лијевој лајсни јакне џеп се затвара патент-затварачем дужине 16 cm, а на лијевој лајсни је џеп са паспулом ширине 1,5 cm и дужине 17 cm, који се копча или затвара на средини једним паром чичак-трака ширине 1,2 cm и дужине 2,5 cm. Отвори џепова на лајснама су уско прошивене једним уским штепом, а крајеви су учвршћени металним ојачањима.

Рукави су комотног кроја и кројени из три дијела. На дужини рукава је нашивена лајсна са унутрашње стране ширине 4 cm и уско прошивене једним уским штепом. На дужину рукава са предње стране 0,5 cm од дужине је нашивена мека – женска чичак-трака ширине 2 cm и дужине 12,5 cm, а у доњи шав рукава је ушивена лајсна дужине 9,5 cm и ширине 3 cm на којој је нашивена груба – мушка чичак-трака ширине 2 cm и дужине 8,5 cm за регулисање ширине рукава. На лијевој лајсни је отиснут лого произвођача са горње стране. На предњем доњем дијелу оба рукава од дужине на средини 7,5 cm су формиране коси просјечени џепови који се затварају са гумираним патент-затварачем дужине 14 cm. Горња кеса џепа је од сатенске поставе, а доња кеса џепа је од основног материјала. Формиране кесе џепова су уско прошивене. На доњем задњем дијелу рукава у предјелу лакта су формиран по два ушитка дужине 5 cm који су уско прошивени једним штепом.

На дужину јакне је нашивена лајсна ширине 3 cm са отворима – металним ојачањима на предњицама кроз које је провучен еластични гајтан са PVC регулаторима за подешавање ширине јакне на дужини. На предњицама је еластични гајтан учвршћен у бочним странама, а на предњим странама је провучен кроз отворе – металне ојачања на дужини и лајснама са PVC регулатором. Еластични гајтан завршава у кесам доњих џепова јакне са капицом и закачком. PVC регулатори су додатно учвршћени шпангама које су учвршћене у шав поставе металним ојачањима.

На леђном дијелу са десне стране еластични гајтан је учвршћен у бочном шаву, а са лијеве стране леђа је провучен кроз отворе – метална ојачања са PVC регулатором и шпангом која је нашивена на постави леђа од дужине 9 cm и учвршћена металним ојачањима. PVC регулатор је додатно учвршћен шпангама које су учвршћене у шав поставе са металним ојачањима на дужини.

На леђима унутар отвора испод затварача је ушивена лајсна на којој је нашивен меки – женски дио чичак-траке ширине 2 cm и дужине 31 cm на којој се качи панел димензија 31 cm дужине – висине 11,5 cm, а на панелу се може извести натпис по жељи.

На бочним доњим дијеловима јакне са унутрашње стране су нашивене PVC копче за фиксирање јакне на боку. Јакна је постављена са поставом затвореног типа. Један дио предњица и леђа је постављен једном врстом поставе, а горњи дио предњица, леђа и рукава је постављен другом врстом поставе.

У вратном изрезу на леђном дијелу испод крагне је ушивена вјешалица и закачка – лајсна са дримерима за фиксирање улошка. На леђном дијелу испод вратног изреза 3,5 cm је нашивена етикета бренда испод које је ушивена етикета са бројем величине, земљом поријекла, сировинским саставом и начином одржавања.

На дужини рукава у шав поставе са унутрашње стране су нашивене шпанге – лајсне са дримерима за фиксирање улошка.

Са једним уским штепом су проштепани: формирану цепови на предњицама, састави шавова на леђима, формирану цепови на рукавима, орукавље, састав шавова капуљаче, а са једним ширим штепом су проштепане лајсне на предњицама које прекривају затварач. На кључу затварача је причвршћена PVC врећица у којој су смјештене еполете и шпанга – лајсна за значку са металним ојачањима – отворима.

3) Уложак јакне

Уложак је равном кроја, дугих рукава са еластичним паспулом на дужини рукава и крагном која је усклађена према јакни. Уложак се на јакну копча или затвара на кантовима предњица са крагном помоћу патент-затварача, који не себи има израђен гурач са логом произвођача и закачкама – петљама. Закачке – петље су нашивене у вратном изрезу испод доње крагне и на рукавима су нашивене вертикално поред шавова 5 cm од дужине рукава.

У горњем дијелу патент-затварача десне предњице са унутрашње стране код крагне је нашивена фазонирана лајсна – штитник дужине 10,5 cm и ширине 3,5 cm заобљен у доњем дијелу. Пластична вођица са отвором је ушивена на десној предњици и код шавова са унутрашње стране.

Шав патент-затварача и предњица на кантовима са унутрашње стране је прекривен паспулом који је проштепан дуплим штепом, а кантови предњица су проштепани једним широким штепом.

Предњице су кројене из три дијела са сатлом који је нашивен уско и прошивен једним штепом, а леђа су кројена из два дијела са сатлом који је нашивен и уско прошивен једним штепом. На средини сатла леђа, од вратног изреза леђа 3,5 cm постављен је везени знак произвођача.

На лијевој предњици код канта у грудном дијелу 1,5 cm од сатла је формиран један вертикални цеп који се затвара патент-затварачем дужине 18 cm и који на себи има израђен гурач са логом произвођача и који је уско прошивен једним штепом. У горњем отвору цела је нашивен заштитник за кључ затварача од друге тканине ширине 2 cm према отвору цела. Горња кеса цела је од сатенске поставе, а доња кеса цела је од друге поставе на којој је нашивен дио који прикрива поставу.

У доњем дијелу на шаву бочних страна предњица улошка јакне су формирана два вертикална цела који се затварају патент-затварачем дужине 16 cm и уско су прошивени једним штепом. У горњем дијелу отвора цела је нашивен заштитник за кључ затварача од друге тканине ширине 2 cm према отвору цела.

7) Техничке карактеристике јакне

Методe испитивања	Испитивани параметри	Мјерне јединице	Тражени параметри
	ОСНОВНА ТКАНИНА ЈАКНЕ		
BAS EN ISO 1833	Полиамид са ПУ мембраном	%	100
BAS EN ISO 3071	Одређ. pH вриједности воденог екстракта	pH	7
BAS EN ISO 20811	Водонепропусност	bar	>0,8 bar водонепропусна
BAS EN ISO 4920	Водоотпорност		ISO 4
интерна	Паропропусност		паропропусна
BAS EN ISO 3801	Маса по јединици површине (метода 5)	g/m ²	160
BAS EN ISO 13934-1	Прекидна сила	основа	1000
		потка	650

На бочном дијелу предњица испод цела су нашивене лајсне дужине 4 cm са једним дримером за копчање које су проштепане једним уским штепом. Са обје бочне стране предњице и леђа улошка су формирану паспулирани отвори који се затварају патент-затварачем дужине 28 cm, а на унутрашњем дијелу је шав патент-затварача уредно паспулиран – анфасан.

Рукави су углављени и класичног кроја, кројени из два дијела. На дужину рукава је нашивен еластични паспул ширине 1 cm ради регулисања ширине рукава. На задњем дијелу рукава у предјелу лакта су формирана по два ушитка дужине 6 cm и уско прошивени једним штепом. На дужини улошка предњица и леђа је нашивена лајсна ширине 3 cm која је проштепана дуплим штепом у горњем дијелу, а у доњем дијелу лајсна је уско прошивена једним штепом. У вратном изрезу леђа испод крагне је ушивена вјешалица са логом.

На леђном дијелу сатла, испод вратног изреза је нашивена етикета са логом произвођача на којем је испод ушивена етикета са сировинским саставом, начином одржавања, земљом поријекла и бројем величине.

Лијевој предњици је постављена са поставом до сатла, а десној предњици у доњем дијелу је нашивен отворени цеп дужине – дубине 23,5 cm.

Са једним уским штепом су проштепани: формирану цепови на предњицама, шав сатла предњице и леђа, шав рукава, а једним ширим штепом су проштепани кантови предњица, крагна и орукавље. Сви унутрашњи шавови су уредно обрађени да се не осипају.

Уложак је израђен тако да се може носити као самосталан дио одјеће.

4) Боја: тамноплава.

5) Положај ознака (јакна)

На лијеви рукав, 70 mm од раменог шавова, нашива се ознака припадности цивилној заштити Републике Српске. Ознака је израђена у жакар ткању.

На десни рукав, 70 mm од раменог шавова, нашива се ознака, тј. амблем Републике Српске. Амблем је израђен у жакар ткању.

На десној страни груди изнад цела 15 mm од шавова нашива се влакнаста трака димензија 135 mm · 30 mm, на коју се помоћу чичак-траке поставља ознака имена и презимена, исписана ћирилицом, наранџасте боје.

На лијевој страни груди изнад цела 15 mm од шавова нашива се влакнаста трака димензија 65 mm · 65 mm, на коју се помоћу чичак-траке поставља ознака положаја, односно функције.

На леђима унутар отвора испод затварача је ушивена лајсна на којој је нашивен меки – женски дио чичак-траке ширине 2 cm и дужине 31 cm на којој се качи панел димензија 31 cm дужине – висине 11,5 cm, на којем је ћирилицом, великим словима наранџасте боје, исписано “РУЦЗ”. Димензије слова су: висина 90 mm, ширина слова 55 mm, а дељина слова је 13 mm. Дужина текста је 228 mm.

Све ознаке су урађене у жакар ткању, осим ознаке на леђима која је термофиксирана.

6) Положај ознака (уложак јакне)

На лијеви рукав, 70 mm од раменог шавова, нашива се ознака припадности цивилној заштити Републике Српске. Ознака је израђена у жакар ткању.

На десни рукав, 70 mm од раменог шавова, нашива се ознака, тј. амблем Републике Српске. Амблем је израђен у жакар ткању.

На десној страни груди нашива се влакнаста трака димензија 135 mm · 30 mm, на коју се помоћу чичак-траке поставља ознака имена и презимена, исписана ћирилицом, наранџасте боје.

На лијевој страни груди нашива се влакнаста трака димензија 65 mm · 65 mm, на коју се помоћу чичак-траке поставља ознака положаја, односно функције.

BAS EN ISO 13934-1	Прекидно издужење	основа	%	77,0
		потка		47,0
BAS EN ISO 7211-2	Густина	основа	жица / 10 cm	600
		потка		285
BAS EN ISO 6330	Одређивање скупљања	основа	%	-0,2
		потка		-0,2
BAS EN ISO 105-E04	Постојаност боје на зној		сива скала	5,5,5
BAS EN ISO 105-C06	Постојаност боје на прање 40 °C			4-5,5,5
BAS EN ISO 105-X12	Постојаност боје на отирање (m/s)			4-5/5
ПОСТАВА ЈАКНЕ				
BAS EN ISO 1833	Полиестер		%	100
BAS EN ISO 3071	Одређ. рН вриједности воденог екстракта		рН	6,8
BAS EN ISO 3801	Маса по јединици површине (метода 5)		g/m ²	136
BAS EN ISO 6330	Одређивање скупљања	Основа	%	-0,3
		потка		-0,2
BAS EN ISO 105-E04	Постојаност боје на зној		сива скала	5,5,5
BAS EN ISO 105-C06	Постојаност боје на прање 40 °C			4-5,5,5
BAS EN ISO 105-X12	Постојаност боје на отирање (m/s)			4/5
ПОСТАВА ЈАКНЕ – РУКАВ				
BAS EN ISO 1833	Полиамид		%	100
BAS EN ISO 3071	Одређ. рН вриједности воденог екстракта		рН	7
BAS EN ISO 3801	Маса по јединици површине (метода 5)		g/m ²	72
BAS EN ISO 13934-1	Прекидна сила	основа	N	840
		потка		730
BAS EN ISO 13934-1	Прекидно издужење	основа	%	52,0
		потка		54,0
BAS EN ISO 7211-2	Густина	основа	жица / 10 cm	440
		потка		371
BAS EN ISO 6330	Одређивање скупљања	основа	%	-0,2
		потка		-0,2
BAS EN ISO 105-E04	Постојаност боје на зној		сива скала	5,5,5
BAS EN ISO 105-C06	Постојаност боје на прање 40 °C			4-5,5,5
BAS EN ISO 105-X12	Постојаност боје на отирање (m/s)			4-5/5
ПАНЕЛ ЗА ЛЕЂА ЈАКНЕ				
BAS EN ISO 1833	Полиестер		%	100
BAS EN ISO 3071	Одређ. рН вриједности воденог екстракта		рН	6,8
BAS EN ISO 4920	Водоодбојност			ISO 2
BAS EN ISO 3801	Маса по јединици површине (метода 5)		g/m ²	247
BAS EN ISO 13934-1	Прекидна сила	основа	N	2100
		потка		1700
BAS EN ISO 13934-1	Прекидно издужење	основа	%	55,0
		потка		58,0
BAS EN ISO 7211-2	Густина	основа	жица / 10 cm	183
		потка		132
BAS EN ISO 6330	Одређивање скупљања	основа	%	0,0
		потка		-0,2
BAS EN ISO 105-E04	Постојаност боје на зној		сива скала	5,5,5
BAS EN ISO 105-C06	Постојаност боје на прање 40 °C			4,5,5
BAS EN ISO 105-X12	Постојаност боје на отирање (m/s)			4-5/5
УЛОЖАК ЈАКНЕ				
BAS EN ISO 1833	Лице: полиестер с мембраном		%	100
	Наличје: полиестер-флис			100
BAS EN ISO 3071	Одређивање рН вриједности воденог екстракта		рН	6,8
BAS EN ISO 3801	Маса по јединици површине (метода 5)		g/m ²	258
BAS EN ISO 13934-1	Прекидна сила	основа	N	860
		потка		570
BAS EN ISO 13934-1	Прекидно издужење	основа	%	52,0
		потка		38,0
BAS EN ISO 7211-2	Густина	основа	жица / 10 cm	503
		потка		403

BAS EN ISO 6330	Густина	основа	%	0,0
		потка		-0,2
BAS EN ISO 20811	Водонепропусност		bar	>0,8
BAS ISO 105-E04	Постојаност боје на зној		сива скала	5,5,5
BAS EN ISO 105-C06	Постојаност боје на прање 40 °C			5,5,5
BAS EN ISO 105-X12	Постојаност боје на отирање (m/s)			4/5
Начин одржавања				

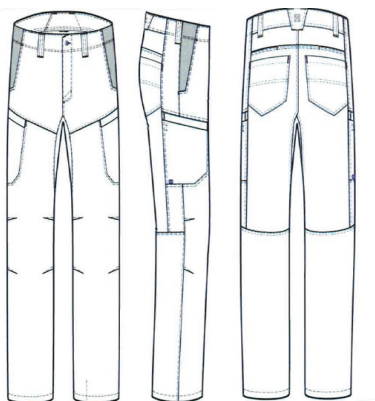
НАПОМЕНА: Наведени параметри могу одступати \pm 5%.

8) Бројеви по величини

Јакна се израђује у величинама од 38 до 64, према стандарду EN 13403-3.

2.3. ТАКТИЧКЕ ПАНТАЛОНЕ

1) Изглед



Слика 15

2) Опис

Панталоне су кројене из више дијелова са формираним џеповима и ушцима на кољенима. Панталоне треба да се копчају металним патент-затварачем, једним дугметом на појасу на којем је отиснут лого произвођача и једним дугметом са унутрашње стране нашивеним на појасу. Панталоне треба да посједују два коса џепа на предњицама у горњем дијелу. Рубови џепова су ојачани ради спречавања хабања, проштепани дуплим штепом, те учвршћени металним ојачањима на појасу и у доњем бочном шаву. Дио који прикрива поставу – доња кеса џепа са дијелом појаса је кројена од тканине са еластином, док је друга страна кесе џепа кројена од поставе (џеповине). Напријед је шлиц са подшлицом који се затвара металним патент-затварачем до појаснице, једним дугметом за копчање на појасу на којем је отиснут лого произвођача, фиксирано са шпангом ширине 0,5 cm и једним дугметом са унутрашње стране нашивеним на појас. На лијевој страни појаса је формирана окаста рупица за копчање дугмета са логом, а на десној страни појаса изнад подшлица је формирана једна равна рупица која се копча за дугме са унутрашње лијеве стране на појас. Шлиц је проштепан дуплим штепом са појасницом и учвршћен металним ојачањима на доњем крају, а напријед је проштепан једним уским штепом.

Предњице треба да су кројене из два дијела са појасницом, а у предјелу кољена су формирана по два прошивена ушитка са обје стране (по 4 ушитка) дужине 7 cm. Задњице су кројене из пет дијелова са нашивеним штукцима у горњем дијелу.

На обје бочне стране ногавица од горњих џепова у бочном дијелу 6,5 cm према доље су формирана коси џепови са преклопом ширине 2 cm који се копчају или затварају патент-затварачем дужине 22,5 cm.

Двије трећине формираног џепа су на предњицама са тупим углом у доњем дијелу, а једна трећина џепа је формирана на задњи-

цама. Дужина џепа код шаву задњица је 27,5 cm са преклопом, а код предњица је дужина 19 cm. Ширина џепа у горњем дијелу је 22,5 cm, а у доњем дијелу код тупог угла 15 cm. На десној ногавици, у доњем бочном углу је нашивена етикета са логом произвођача 2 cm · 1 cm. Унутрашња доња кеса џепа је са формираном дуплом фалтном на средини дубине по 2 cm на којој је нашивен унутрашњи џеп дужине и ширине 18 cm проштепан по средини цијелом дужином која формира два отвора.

Задњице су са нашивеним штукцима у горњем дијелу, а у бочним дијеловима су формирана џепови дужине отвора 10,5 cm и дубине џепа 14 cm. На задњицама испод нашивених штукца 2 cm у бочном шаву је нашивен по један џеп, ширине у горњем дијелу 16 cm, а у доњем дијелу 15 cm. Дужина џепа у бочном шаву је 15 cm, у дијелу лајсне 14 cm, а на средини је дужине 18 cm. Отвори џепова су подвијени ка унутрашњости 2 cm и проштепани, а крајеви су учвршћени металним ојачањима. Нашивени џепови су проштепани дуплим штепом. Џепови су од отвора 7 cm према доље прошивени украсним дуплим штепом по ширини. На предњицама и задњицама у предјелу препона је нашивен штукца ради комодије панталона. Штукца је код задњица прошивен дуплим штепом, а код предњица је прошивен једним уским штепом.

У горњем дијелу задњица панталона је нашивен појас ширине 4,5 cm из једног дијела до бочних дијелова задњица. Унутрашњи дио појаса је из три дијела и уредно нашивен на појасницу. На унутрашњи дио појаса је нашивена преврћена лајсна са отворима до доње кесе џепа на предњицама. Лајсна је ширине 2 cm и има отворе на предњицама који су паспулирани – анфасан. Код предњица у дијелу који прикрива поставу – доње кесе џепа у дијелу појаса је нашивена еластична трака ширине 4,5 cm и готове дужине 6 cm ради регулисања ширине појаса. На појасницу је нашивено шест равномјерно распоређених гајки ширине 2 cm и висине 6,5 cm које су проштепане по средини дуплим штепом, од којих су двије на предњицама, двије на задњицама и двије на обје бочне стране. На појасу код задњица у предјелу лајсне је нашивен кројни дио ширине 9 cm у горњем дијелу, а у доњем дијелу 3,5 cm, и висине 6,5 cm, на којем је везен лого произвођача на средини. Кројни дио је прошивен са страна дуплим штепом. Гајке и кројни дио на појасу су учвршћене металним ојачањима са доње и горње стране.

На дужини ногавице лијеве предњице у шаву корака са унутрашње стране је мали нашивени џеп (ширине 7 cm, висине 4,5 cm) кројен од истог еластичног материјала као дио који прикрива поставу. Џеп је са преклопом према бочној страни ширини 2 cm, а рубови су подвијени и прошивени широким штепом. Ногавице панталона су подвијене ка унутрашњости 2 cm и проштепане. Дуплим штепом су проштепани: отвори предњих џепова, предње и задње лајсне, формирана бочни џепови, штукци задњица, шав штукца – уметка код задњица, гајке на појасу, доњи шав појаса, сви шавови на задњицама, а једним уским штепом су проштепани бочни шавови – ната, горњи шав појаса и шлица. Сви унутрашњи шавови панталона су заједно обрађени да се не осипају. Ушивена етикета са логом произвођача, ознаком величине и државом поријекла је нашивена на појасницу са унутрашње стране изнад шаву лајсне, док је у лијевој бочном шаву ушивена етикета са сировинским саставом и начином одржавања.

Напомена: тражени параметри могу одступати +/- 5%.

3) Техничке карактеристике тактичких панталона

Методe испитивања	Испитивани параметри	Мјерне јединице	Тражени параметри
BAS EN ISO 1833-11:14	Сировински састав	%	34
	Памук		66
	Полиестер		
BAS EN ISO 3071:11	pH вриједност воденог екстракта	pH	6,9

BAS ISO 3801	Маса по јединици површине (метода 5)		g/m ²	234
BAS EN ISO 13934-1	Прекидна сила	основа	N	1080
		основа		1020
BAS EN ISO 13934-1	Прекидно издужење	основа	%	25
		основа		105
BAS EN ISO 7211-2	Густина	основа	жица / 10 cm	571
		основа		210
BAS EN ISO 4920	Водоодбојност			4
BAS EN ISO 5077	Скупљање на 40 °C	основа	%	-0,8
		потка		-0,5
BAS EN ISO 105-E04	Постојаност боје на зној		сива скала	4,5,5
BAS EN ISO 105-X12	Постојаност боје на трење			4/4-5
BAS EN ISO 105-C06	Постојаност боје на прање			4-5,5,5
ЦЕПОВИ				
Сировински састав				
BAS EN ISO 1833-11	Памук		%	22
		Полиестер		78
BAS EN ISO 3071	pH вриједност воденог екстракта		pH	6,95
BAS ISO 3801	Маса по јединици површине (метода 5)		g/m ²	137
ISO 7211-2	Густина	основа	жица / 10cm	251
		потка		220
BAS EN ISO 5077	Скупљање на 40 °C	основа	%	-0,5
		потка		-0,7
BAS EN ISO 105-E04	Постојаност боје на зној		сива скала	4,5,5
BAS EN ISO 105-X12	Постојаност боје на трење			3-4/4
BAS EN ISO 105-C06	Постојаност боје на прање			4,4,4
Методe Испитивања	Испитивани параметри		мјерне јединице	Тражени параметри
ЦЕПОВИ СА ЕЛАСТИНОМ				
Сировински састав				
BAS EN ISO 1833-20	Еластин		%	11
		полиестер		89
BAS EN ISO 3071	pH вриједност воденог екстракта		pH	6,55
BAS ISO 380	Маса по јединици површине (метода 5)		g/m ²	180
ISO 7211-2	Густина	основа	жица / 10 cm	421
		потка		401
BAS EN ISO 5077	Скупљање на 40 °C	основа	%	-0,3
		потка		-0,2
BAS EN ISO 105-E04	Постојаност боје на зној		сива скала	4,5,5
BAS EN ISO 105-X12	Постојаност боје на трење			4/4-5
BAS EN ISO 105-C06	Постојаност боје на прање			4-5,5,5

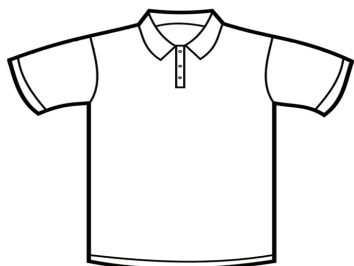
Напомена: тражени параметри могу одступати +/- 5%

4) Бројеви по величини

Панталоне се израђују у величинама од 38 до 64.

2.4. ПОЛО МАЈИЦА, КАРАТКИ РУКАВ

1) Изглед мајице



Слика 16.

2) Опис

Мушка мајица је класичног равнoг кроја, дугих рукава са рендером на дужини и крагном. Мајица је без испуштених или издужених петљи, задебљања и равномјерног је обојења. Предњице и леђа су кројени из једног дијела. На средини предњице у вратном

изрезу је формиран отвор са нашивеним лајснама за копчање. Ширина готове нашивене лајсне је 3 cm и дужине 16 cm. На лијевој страни отвора су формиране три рупице које су равномјерно распоређене. Двије доње рупице су уздужне и једна је водоравна у вратном изрезу. На десној лајсни су нашивена три дугмета која су равномјерно распоређена. На леђном дијелу са унутрашње стране, у вратном изрезу је нашивен полукружни обрађени подласак који је проштепан дуплим штепом. На подлиску је отиснут натпис произвођача, број величине, сировински састав и начин одржавања.

Леђа у бочном дијелу код формираним шлицева дужа од предњице за 2,5 cm. Рукави су комотног кроја, кројени из једног дијела са манжетном на дужини од рендера дужине 5 cm. На лијевој рукаву испод раменог шавова – аксле, 6 cm је формиран паспулирани џеп за оловку. Ширина паспула је 0,5 cm, а димензије отвора џепа је 4 cm и дужине 14 cm, који је прошивен по средини цијелом дужином. Везени амблем произвођача је 1 cm испод нашивеног џепа. У вратни изрез је нашивена крагна из једног дијела. Ширина крагне сприједла је 7 cm, а цијела ширина крагне позади на средини је 8 cm. Шав вратног изреза – крагне и рамени шавови су прекривени паспулом који је уско прошивен. Дужина мајице предњице и леђа је подвијена 2,5 cm и проштепана дуплим штепом. У доњем дијелу бочних шавова су формиран шлицеви дужине 6 cm мјерено на бочном шаву од дужине леђа, јер су леђа дужа за 2,5 cm. У

лијеви бочни шав је ушивена етикета са ознаком артикла 5 cm од шлица.

Једним штепом од 0,7 cm су проштепани: орукавље, шав рамена, шав манжетни, бочни шлицеви и шав вратног изреза – крагне, а једним уском штепом од 0,2 cm су проштепане лајсне копчања и паспули цепа на рукаву. Сви унутрашњи шавови мајице су заједно обрађени и учвршћени.

3) Боја: тамноплава.

4) Положај ознака

На лијеви рукав, 70 mm од раменог шава, нашива се ознака припадности цивилној заштити Републике Српске. Ознака је израђена у жакар ткању.

5) Техничке карактеристике поло мајице

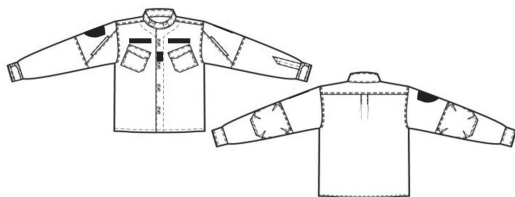
Метода испитивања	Испитивани параметри	Мјерне јединице	Резултат испитивања
	Сировински састав		
BAS EN ISO 1833-20	Памук	%	100
BAS EN ISO 3071	Одређивање рН вриједности воденог екстракта	pH	6,8
ISO 3801:77	Маса по јединици површине	g/m ²	252
BAS EN ISO 3759	Потка	%	-1,5 -1,3
JUS.F.S3.016:68	Постојаност боје на зној	Сива скала	3,4,4
JUS.F.S3.216:68	Постојаност боје на прање 40 °C		3,4,4
JUS.F.S3.021:80	Постојаност боје на отирање (m/s)		3-4/4

6) Бројеви по величини

Мајица поло кратки рукав се израђује у величинама: S, M, XL, XXL и XXXL.

2.5. ТАКТИЧКА КОШУЉА

1) Изглед



Слика 17.

2) Опис

Кошуља је равног кроја, са стојећим оковратником, дугих рукава и манжетнама. Предњице су кројене из једног дијела, затварају се и копчају патент-затварачем прекривен дуплом шоуб-лајсном ширине 5,5 cm, која се додатно фиксира помоћу четири равномерно распоређене чичак-траке ширине 2,5 cm и дужине 5 cm (скривено копчање).

У грудном дијелу на обје предњице су нашивена два коса цепа са патнама на којим су формирано отвори са горње и бочне стране код орукавља. Патне се фиксирају помоћу двије чичак-траке ширине 1,2 cm и дужине 2,5 cm, а отвор са бочне стране се фиксира са двије чичак-траке (чврсто причвршћене X-штепом) ширине 1,2 cm и дужине 5 cm.

Цепови су у доњем дијелу са једним тупим углом код лајсне за копчање и патне су кројене према цепа. У горњем дијелу цепови су подвијени и проштепани 1 cm, а на крајевима учвршћени металним ојачањима. Цепови и патне су прошивене дуплим штепом. Нашивени цепови су ширине 14 cm и дужине 15 cm, а димензија патни је ширине и висине 3,5 cm код орукавља, а ширине и висине 5 cm код лајсне за копчање и дужине 15 cm.

У грудном дијелу лијеве предњице је формиран скривени цеп између лајсне и шоуб-лајсне за копчање, с отвором дужине 20 cm. Цеп се копча или затвара помоћу двије чичак-траке ширине 1,2 cm и дужине 5 cm које су нашивене уз лајсне. Лајсна је штепана једним штепом који се заобљује и продужује до раменог шава. Леђа су кројена из два дијела, саптом који је кројен дупло. Шавови састава сагла леђа, предњице и шав орукавља су ибершетпани троструко.

У вратни изрез је нашивена крагна ширине 5 cm са продужетком на лијевој страни дужине 10 cm, који се може по потреби и превијати. Крагна је прошивена дуплим штепом. На продужетку лијеве стране на горњој крагни је нашивена мека – женска чичак-трака ширине 4 cm и дужине 7,5 cm, а на десној страни од почетка доње крагне 6 cm је нашивена груба – мушка чичак-трака ширине 4 cm и дужине 7,5 cm. На предњем дијелу продужетка лијеве стра-

не на десни рукав, 70 mm од раменог шава, нашива се ознака, тј. амблем Републике Српске. амблем је израђен у жакар ткању.

На десној страни груди нашива се влакнаста трака димензија 135 mm · 30 mm, на коју се помоћу чичак-траке поставља ознака имена и презимена.

На лијевој страни груди нашива се влакнаста трака димензија 65 mm · 65 mm, на коју се помоћу чичак-траке поставља ознака положаја односно, функције.

На ширини леђа је термофиксиран, исписан ћирилицом, великим словима наранџасте боје, натпис “РУЦЗ” величине 250 mm · 120 mm. Димензије слова су: висина 90 mm, ширина слова 55 mm, а дељина слова је 13 mm. Дужина текста је 228 mm.

Све ознаке су израђене у жакар ткању, осим ознаке на леђима.

не на доњој крагни је нашивена мека – женска чичак-трака ширине 4 cm и дужине 4 cm, који се превија и качи за грубу – мушку чичак-трака ширине 4 cm и дужине 4 cm, која је нашивена на лијевој страни доње крагне 9 cm удаљена од меке – женске чичак-траке.

Рукави су комотног кроја, кројени из три дијела са манжетнама на дужини. У предјелу лактова рукава су нашивена ојачања на којим су формирана четири ушитка дужине 6 cm. У доњем дијелу ојачања су формирано отвори за постављање уложака са доње стране који се копчају или затварају помоћу двије чичак-траке ширине 1,2 cm и дужине 5 cm.

На горњем дијелу рукава са предње стране су формирано коси паспулирани цепови, који се затварају патент-затварачем дужине 16 cm. Ширина паспула је 1,5 cm, цеп је проштепан једним уским штепом околом, а крајеви су учвршћени металним ојачањима. На доњем дијелу лијевог рукава са предње стране је нашивени цеп са косим отвором који је по средини проштепан. Димензија нашивеног цепа је ширине 6 cm и дужина краће стране је 14 cm, а веће је 16,5 cm. Цеп је нашивен једним уским штепом, а у горњем дијелу је подвијени и проштепан 1 cm, а крајеви су учвршћени металним ојачањима.

На дужину рукава су нашивене манжетне ширине 5,5 cm на којим је нашивена мека – женска чичак-трака ширине 4 cm и дужине 21 cm учвршћен X-штепом, а на бочном дијелу манжетни је нашивена лајсна ширине 4,5 cm и дужине 7,5 cm на којој је нашивен груби – мушки дио чичак-траке ширине 4 cm и дужине 5 cm фиксиран X-штепом ради регулисања ширине рукава. На лијевој лајсни је отиснут лого произвођача. Манжетна је прошивена дуплим штепом, а лајсна једним уским штепом. Дужина кошуље је подвијена и прошивена 2 cm. Сви унутрашњи шавови су обрађени.

На сатлу леђног дијела са унутрашње стране, испод оковратника нашивена је етикета произвођача и етикета са ознаком величине и земљом поријекла. У лијеви бочни шав је ушивена етикета са сировинским саставом, упутствима за прање и пиктограмима за одржавање у складу са BAS EN ISO 3758:2013.

Уз висеће етикете у (zip-lock) PVC врећици стављају се: двије еполете, женски – меки дио чичак-траке квадратног облика, два дугмета и лајсна са два метална ојачања, заједно са упутством за шивање.

3) Положај ознака

На лијеви рукав, 70 mm од раменог шава, нашива се ознака припадности цивилној заштити Републике Српске. Ознака је израђена у жакар ткању.

На десни рукав, 70 mm од раменог шава, нашива се ознака, тј. амблем Републике Српске. Амблем је израђен у жакар ткању.

Изнад десно, косо постављеног цепа 15 mm од шава, поставља се чичак-трака димензија 135 mm · 30 mm на коју се поставља ознака имена и презимена, исписана ћирилицом, наранџасте боје.

Изнад лијево, косо постављеног џепа 15 mm од шава поставља се чичак-трака димензија 65 mm · 65 mm, на коју се поставља натпис "РУЦЗ", исписан ћирилицом, велика слова наранџасте боје.

Све ознаке су израђене у жакар ткању.

4) Техничке карактеристике тактичке кошуље

Методe испитивања	Испитивани параметри	Мјерне јединице	Тражени параметри
	Сировински састав		
BAS EN ISO 1833-11	Памук	%	21
	Полиестер		79
BAS EN ISO 3071	Одређ. рН вриједности воденог екстракта	рН	6,8
BAS EN ISO 4920	Водоодбојност		ISO 4
интерна	Врста преплетаја		rip-stop
ISO 3801:77	Маса по јединици површине (метода 5)	g/m ²	182

BAS EN ISO 13934-1	рекидна сила	основа	N	1000
		потка		550
BAS EN ISO 13934-1	Прекидно издужење	основа	%	35,0
		потка		65,0
BAS ISO 7211-4	Густина	основа	жица / 10 cm	510
		потка		260
BAS EN ISO 6330	Одређивање скупљања	основа	%	-0,3
		потка		-0,3
BAS ENISO 105-E04	Постојаност боје на зној	Сива скала		5,5,5
BAS EN ISO 105-C06	Постојаност боје на прање 40 °C			4,5,5
BAS EN ISO 105-X12	Постојаност боје на отирање (m/s)			4/5
Начин одржавања				

Напомена: Дозвољено је одступање до 7%.

5) Бројеви по величини

Тактичка кошуља се израђује у величинама: S, M, XL, XXL, и XXXL.

2.6. ЧИЗМЕ

1) Изглед



Слика. 18

2) Опис

Лагане и прозрачне чизме, до чланака, водоотпорне са системом прозрачивања, антистатичке, профилираног ђона. Облик резања је као код војних или полицијских чизама са текстилним уметцима који веома добро пропуштају водену пару, који се производе Стробел методом. Гумени/ ПУ ђон мора да буде уобличен директно на горњи дио ципеле. Горњи слој коже са опремом за "рефлексију сунца" смањује утицај гријања ципела путем директног сунчевог свјетла. То омогућава кожи и стопалима да остану хладнији. Ципела треба да буде опремљена мембраном која гарантује водоотпорност и прозрачност. Сви шавови поставе морају се спојити траком за испаравање. Ципела мора да има висину саре од најмање 18,5 cm за британску (UK) величину 8, мјерену од најнижег дијела улошка у области пете до просјечне висине саре. Ђон мора да има непроклизавајућу површину. Чизме ће се производити у британским (UK) величинама од 3 ½ до 14. Ципеле треба да буду произведене као антистатичке према EN ISO 20347:2007 и да буду означене у складу с тим. Додатне заштитне карактеристике: O2 HRO HI CI WR FO SRC. При подношењу понуде, треба да се прикаже и сертификат теста сертификоване институције. Проспект који садржи информације о њези, информације које се односе на

чизме и информације које се односе на норме, унутрашњи ђон и антистатичке ципеле морају да се испоруче уз сваки пар чизама.

3) Технички захтјеви и спецификације

Чизма мора да буде изузетно прозрачна. Из тог разлога горњи дио мора да буде направљен од материјала кроз који лако пролази ваздух у дијелу квартала. Процесирање материјала у горњем дијелу не смије спријечити пренос влаге. Током процесирања, највећа могућа пропусност ваздуха се мора гарантовати у дијелу квартала. Мекано постављени крај горњег дијела мора да има 14 вентилацијских рупица најмање и такође мекано постављен језик мора да има 7 вентилацијских рупица (по ципели). Ове рупице морају имати минимални пречник од 3 mm. Језик је анатомски обликован и мекано постављен коришћеном унутрашњом поставом. Присутан је и савијач пете у задњем горњем дијелу изнад пете који спречава формирање набора на чизми при ходању. У задњем дијелу горњег материјала изнад пете, фиксирана је петља за навлачење. Направљена је од коже и додатно материјалом заштићена од дерања. У области пете мора се користити материјал од микроvlakана отпорних на трење.

Чизма мора да има глатки горњи дио материјала. Као заштита текстилног дијела квартала, мора да постоји кожна облога висине минимално 2 cm (код величине 8), у области средине изнад руба ђона. И горњи дио језика и мекани дио горњег дијела ципеле морају бити направљени од коже. Крај горњег дијела има висину од отприлике 2,5 cm. Свака чизма мора да буде опремљена са 3 пара лако пролазних петљи у доњем дијелу, паром кукица за стезање и 2 пара кукица у горњем дијелу као дијелови за пертлање. Кукица на језику служи за фиксирање. Како би се избјегло дерање кукица и петљи, дио текстилног квартала такође је ојачан кожним дијелом. Антистатичке карактеристике морају се осигурати помоћу траке унутар чизме тако да ортопедски унутрашњи ђон, који мора да буде посебно прилагођен обући, носилац може уметнути у било којем тренутку. Трака мора да се преклапа са горњом маргином унутрашњег ђона око 5 cm. Снажно прошивен гумени/ ПУ ђон мора се користити као вањски ђон. Ђон мора да има капицу за прсте од најмање 15 mm и капицу за пету од око 10 mm. Ђон мора да одговара газу и дизајну карактеристичном за планинарски ђон, према EN ISO 20347:2007. У области задњег дијела стопала, стопало мора да чврсто буде обухваћено и лук стопала мора да буде подржан означеном области споја. Стога, потоњи мора да има означену танку пету и област споја. У области пете, ширина улошка (не ширина

унутрашњег ђона) код величине 8 завршене ципеле може износити до отприлике 4,5 cm. Како би се омогућило довољно простора прстима, минимална висина код броја 8 мора бити 28 mm (мјерено у области задњег прста и великог прста). Област спојева и пете на дну морају бити обликовани и заокружени према облику стопала. Ципеле морају имати промјењиви анатомски обликован уложак који се може прати на 30 °C.

5) Материјали

Горња кожа:

Хидрофобна, говеђа кожа.

Дебљина: 2,0 mm до 2,2 mm.

Хидрофобна током најмање 120 минута динамичког тестирања у пенетрометру према BAS EN ISO 5403-1.

Пропустљивост водених испаравања $\geq 5,0 \text{ mg/cm}^2\text{h}$ у складу са BAS EN 14268.

Потамњено према њемачким људско-еколошким ограничењима.

6) Боја: црна.

7) Материјал дијелова квартала

Плетена тканина полиамида, пропушта ваздух.

Тежина области: 660 g/m^2 до 790 g/m^2 .

8) Боја

Црна.

Отпоран на трење према BAS EN 12947.

Циклус: 200.000 циклуса.

9) Савитљива кожа пете

Кожа, ивице.

Боја: црна.

Дебљина: 1,1 mm до 1,3 mm.

Хидрофобна током најмање 120 минута динамичког тестирања у пенетрометру према BAS EN ISO 5403-1.

Пропустљивост водених испаравања $\geq 3,5 \text{ mg/cm}^2\text{h}$ 2x у складу са BAS EN 14268.

Потамњено према њемачким људско-еколошким ограничењима.

Врећица за језик и материјал језика.

Полиестерско плетено платно, прозрочно.

Тежина области: 315 g/m^2 до 365 g/m^2 .

Боја: црна.

Отпорност на трење према BAS EN 12947.

Циклус: 200.000 циклуса.

10) Постава за обод, језик

Полиестерско платно, прозрочно.

Боја: црна/ антрацит.

Чврстина: $190 \text{ g/m}^2 \pm 20 \text{ g/m}^2$.

Дебљина: 1,8 mm до 2,1 mm.

11) Опрема

Лако пролазне очице и кукице од ливеног материјала, лакирано, без никла и нерђајући.

Подлога:

Мрежаста прозрочна пјена.

Густина: $95 \pm 5 \text{ kg/m}^3$.

Дебљина: 4 mm.

12) Постава

Унутрашњу поставу треба да чине три слоја ламината, који је плетени слој платна од полиамида, мембране од ePTFE и заварљивог дна полиестера.

Конструкција	Вањско платно: ткино		70% PA \pm 5% 30% PES \pm 5%
	Двокомпонентна мембрана заснована на ePTFE		
	Тканина подлоге: ткино		100% PA
Боја	сива		
Забрањене супстанце	SG сертификат независног института Испуњење: Öko-tex стандарда 100 Производа класе II		
Тежина	[g/m ²]	250 \pm 30	BAS EN 12127
Дебљина	[mm]	0,8 \pm 0,15	BAS EN ISO 5084
Martindale отпорност на трење	[покрета] [покрета]	Dry: ≥ 102.400 Wet: ≥ 51.200	SATRA TM 31A; BAS EN ISO 20344, 6.12
Martindale отпорност на трење подлоге	[покрета]	Wet: ≥ 50.000	
Трајност при знојењу	само PA/PES/WO	$\geq 3 - 4$	BAS EN ISO 105-E04
Трајност при трљању	само PA/PES/WO	$\geq 3 - 4$	BAS EN ISO 105-X12
Топлинска изолација Ret	[10 ⁻³ m ² K/W]	≤ 15	BAS EN ISO 31092; 11092
Пропустљивост испаравања: Ret	[m ² Pa/W]	≤ 15	BAS EN ISO 31092; 11092
Отпорност	[mbar]	$> 1,000$	BAS EN 20811

Промјена трења значи за сухо тестирање сваких 51.200 циклуса, промјена трења значи за мокро тестирање сваких 25.600 циклуса. Тест ће бити завршен при првом пуцању влакана или са првом рупом у горњем слоју, у зависности од материјала. Поновно влажење се ради сваких 12.800 циклуса у случају влажног тестирања.

Додатни тест на водоотпорност ламината у шавовима према BAS EN 20811.

Притисак воде: 1 бар.

Вријеме тестирања: 5 минута.

13) Антистатичка трака

Полиестерска навојна трака са 40% металних нити. Ширина око 10 mm.

14) Унутрашња трака

Материјал врло отпоран на трење, неткана трака се мора користити унутра као подложна трака.

Боја: сива.

Дебљина: 1,1 mm до 1,3 mm.

Отпорност на трење према BAS EN 12947.

Сухих циклуса: 600.000 циклуса.

15) Конци

Полиамидска или полиестерски конци са минималном дебљином од 30/3 у стању одбијања воде, на оптерећеним шавовима на горњем и задњем дијелу.

16) Унутрашњи ђон

Неткани унутрашњи ђон.

Дебљина: 2,3 mm до 2,7 mm.

17) Ојачани уметак

Обликовани полиамидски пластични уметак.

Дебљина: 2,5 mm до 4,5 mm.

18) Капица за прсте

Термопластична капица за прсте.

19) Утврђени дио пете

Направљено од коженог материјала у складу са остатком.

20) Уложни уметак

Са горњим материјалом који упија влагу, нетканог и отпорног на хабање, који мора да издржи минимално 100.000 рибана (према BAS EN ISO 20344:2007) без истањавања.

Уметак се пере на 30 °C.

21) Пертле

Пертле које одбијају воду направљене од полиестера, црне, дужине 160 cm до величине UK 8 и од величине UK 8 ½ надаље, дужине 170 cm.

22) Ђон

Грубо обликован, ђон против клизања са ПУ клином за пригушење према BAS EN ISO 20347. Због посебне гипкости прстију и пете ђона, ђон омогућава оптималан покрет котрљања стопала. Ђон не оставља трагове, антистатички је и отпоран на уље и нафту према BAS EN ISO 20347. ПУ клин за пригушење мора да испуњава следеће карактеристике:

23) Водоотпорност

Односи се на: високо ублажавање око прстног и петног дијела, добру изолацију против хладноће и топлоте.

Вањски ђон са самочистећим и означеним концем газа, исправљеним предњим дијелом пете:

- тврдоћа гуменога вањског ђона по Shore-u (57 ± 3),

- тврдоћа ПУ клина за пригушевање по Shore-A (55 ± 3),

- дебљина гуме на површини за корачање за уторима (минимална висина 2 mm),

- дубина газа, главни газ $d_2 \geq 5,5$ mm, округла основа бразди газа,

- кутна ивица или подршка газу на рубу ђона за већу бочну стабилност,

- изузетна отпорност на топлоту везе вањског ђона са ПУ клином и горњим дијелом ципеле,

- отпорно на топлоту према BAS EN ISO 20344/20345.

24) Осигурање квалитета

Када даје понуду, произвођач подноси и писмени доказ да има техничке предуслове за производњу водоотпорних и прозраних чизми у складу са издатим спецификацијама. Између осталог, треба да се поднесу и одговарајући тестни сертификати.

25) Заварени шавови

Након сваког педесетог пара и/или после сваке сметње у процесу производње, сви заварени шавови треба да се провјере користећи уређај за тестирање непробојности.

Заварени шав мора издржати тестни притисак од 1 бар најмање 5 минута. Извјештај са теста треба да буде доступан по захтјеву.

26) Непробојност чизама

Непробојност се мора доказати симулатором ходања. Постојање овог тестног уређаја мора бити показано при подношењу понуде.

Током теста, чизме морају да издрже најмање 300.000 циклуса без продора воде.

У року производног периода, најмање 1 пар ципела ће се тестирати сваке седмице и резултати треба да се покажу по захтјеву.

У додатку, даљи тестови непробојности који одговарају модерним развојима технологије се могу извршити током производње (нпр. тестна центрифуга) за процјену.

27) Општи захтјеви

Произвођач је сертификован према BAS EN ISO 9001:2008 и сертификат је увијек приложен уз понуду. Произвођач гарантује у тренутку подношења понуде да су чизме направљене у складу са задњим људским – еколошким граничним вриједностима, на при-

мјер да кожа која је коришћена не садржи токсичне супстанце као што су ПЦП, АЗО боје и хром VI. Кожа може имати скромно нанесен слој формалдехида. Сертификати о радовима треба да буду доступни по захтјеву за материјале коришћене када су се чизме правиле. Свака чизма мора да буде опремљена издржљивом, трајном и читком металном етикетом која садржи податке о компанији као што су серијски број, величина и мјесто производње. То је јединствена и јасна ознака сваке ципеле путем које се ципеле могу пратити и гарантује се идентификација у производној компанији, али и касније. Укључује јединствени број кода који се даје свакој ципели. Додатно, идентичне етикете обје ципеле су видљиво стављене на вањски дио кутије за ципеле. Кутија за ципеле мора да буде опремљена према EAN 13 коду.

28) Понуда услуга

Произвођач треба да гарантује поправку у року 10 радних дана.

29) Бројеви по величинама

Распон величина: од 35 до 50.

2.7. ОПАСАЧ СА ПОДОПАСАЧЕМ

1) Изглед



Слика 19. Опасач



Слика 20. Подопасач

2) Опис

Намијењен је за службену употребу. Мора бити израђен од ултрајаког најлона – 1680 најлон или еквивалент. Лице опасача израђено је од 2 лијељене и шивене гуртне. На постави опасача нашивена је полиамидна мушка чичак-трака у ширини опасача. На крајевима опасача с обје стране, нашивена је женска чичак-трака дужине 14 cm у сврху качења PVC токе и регулисања обима опасача. На унутрашњој страни опасача налази се подопасач, ширине 43 mm. На самом подопасачу нашивена је женска чичак-трака која омогућава фиксирање опасача са подопасачем који служи за регулисање ширине појаса. С вањске стране опасача налазе се 2 покретне гајке, ширине 25 mm на којима је нашивен лого произвођача.

Шивање (лемовање) текстилне траке (горње и доње) ивицом цијеле дужине опасача је квалитетно урађено, док је сам опасач између ивица текстилне траке цијелом дужином прошивен у три реда.

Шивање (лемовање) подопасача текстилне траке (горње и доње) ивицом цијеле дужине подопасача је квалитетно урађено, док је сам подопасач између ивица текстилне траке прошивен на самој средини. С унутрашње стране подопасача нашивена је етикета произвођача са величином и бојом опасача.

За регулисање дужине опасача користи се чичак-трака и PVC тока са сигурносним механизмом закључавања. PVC тока се копча (фиксира) системом навлачења тако да дио на којем се налази механизам за закључавање (који је накачен на десној страни опасача) улази помоћу шина у други дио PVC токе (који је накачен на лијевој страни опасача) на којем се налази отвор за брављење механизма за закључавање. Наведени систем је намијењен да спречи нежељено откопчавање опасача при употреби.

Опасач мора имати и четири гајке које се копчају помоћу дрикера (2 дрикера на сваку гајку), који служе за додатно причвршћивање опасача са подопасачем.

3) Техничке карактеристике

Дужина: 1480 mm (за величину XL).

Ширина: 50 mm (за величину XL).

Дебљина опасача са чичак-траком: 7 mm (за величину XL).

4) Гуртна за вањски опасач:

Састав: 100% полипропилен BAS EN ISO 1833:06.

Ширина: 48 mm.

Дебљина: 5,3 mm.

Маса g/m: 191.

Постојаност боје на отирање: 4-5/5.

Постојаност боје на зној: 5,5,5.

Прекидна сила: > 500 daN.

Гуртна за унутрашњи подопасач:

Састав: 100% полипропилен BAS EN ISO 1833:06.

Ширина: 38 mm.

Дебљина: 2,7 mm.

Маса g/m: 87.

Постојаност боје на отирање: 4-5/5.

Постојаност боје на зној: 5,5,5.

Прекидна сила: > 500 daN.

Чичак-трака:

Састав: 100% полиамид BAS EN ISO 1833:06.

Ширина мушка страна: 48 mm.

Ширина женска страна: 39 mm.

Дебљина: 2,6 mm.

Маса g/m: 30.

Дозвољена толеранција на димензије су +/- 5%.

Појас мора бити водоотпоран, пружајући дуготрајност и отпорност на разне временске услове.

Понуђач доставља оригиналне сертификате квалитета испуњавања тражених визуелних и техничких карактеристика од овлашћене независне међународно признате лабораторије.

Дозвољена одступање +/-8%.

2.8. ПОЛОЖАЈ ОЗНАКА НА ОДЈЕЋИ И ОПРЕМИ СПЕЦИЈАЛИЗОВАНИХ ЈЕДИНИЦА ЗАШТИТЕ И СПАСАВАЊА У РЕПУБЛИЦИ

1) Положај ознака

На лијевој страни груди нашивена је влакнаста трака 100 mm · 50 mm на коју се поставља ознака специјалности.

На лијеви рукав, 70 mm од раменог шавова, нашива се ознака припадности цивилној заштити Републике Српске.

На десни рукав, 70 mm од раменог шавова, нашива се ознака, односно Амблем Републике Српске.

2) Техничке карактеристике материјала за израду капе

Ред. број	Елементи контроле	Методe контроле	Јед. мјере	Вриједност	Дозвољено одступање
1.	Сировински састав: - памук - полиестер - антистатик	BAS EN ISO 1833-11	%	34% 65% 1%	± 3% - -
2.	Преплетај	ISO 3572		кепер 3/1	-
3.	Густина жица: - основа - потка	BAS EN 1049-2	ж/1 cm	основа 35 потка 32	± 5%
4.	Површинска маса	BAS EN ISO 12127 метода 5	g/m ²	220	± 5%
5.	Прекидна сила: - основа - потка	BAS EN ISO 13934-1	N	950 900	± 3%
6.	Размицање шавова	BAS EN ISO 13936	на дејство силе од 80 N	основа 1 mm потка 1 mm	-
7.	Водоодбојност	EN 24920	ISO 10	5	
9.	Постојаност обојења на: - прање на 60 °C - трење мокро/суво - на дејство воде - пеглање - хемијско чишћење - свјетлост	BAS EN ISO 105-C06 BAS EN ISO 105X12 BAS EN ISO 105-E01 BAS EN ISO 105X11 BAS EN ISO 105X05 BAS EN ISO 105 B02	оцјена оцјена оцјена оцјена оцјена оцјена	4/5 4/5 4/5 4/5 4/5 4	
10.	Боја: наранџаста високо видљива	BAS EN ISO 20471			

3) Боја основног материјала – боја основног материјала од којег се израђује капа:

основна тканина је наранџасте високовидљиве боје и у складу је са стандардом EN 20471:2013.

4) Бројеви по величини

Капа се израђује по величинама, тј. обим главе означава број величине.

Вел. бројеви	54	55	56	57	58	59	60	61	62	63	65	66
Обим главе у cm	54	55	56	57	58	59	60	61	62	63	65	66

Мјере су дате у сантиметрима, а дозвољено је одступање од ± 1%.

Изнад десног џепа нашивена је влакнаста трака 125 x 28 mm на коју се поставља ознака имена и презимена.

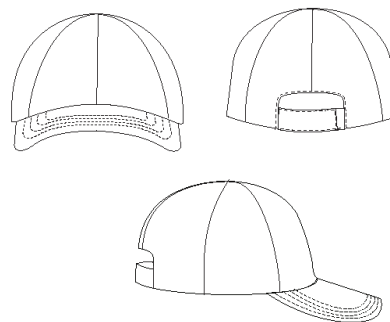
Ознаке су израђене у жакар ткању.

На ширини леђа је термофиксиран, исписан ћирилицом, бијеле боје, велика слова, натпис "РУЦЗ" величине 250 x 120 mm. Димензије слова су: висина 90 mm, ширина слова 55 mm а дебљина слова је 13 mm. Дужина текста је 228 mm.

Изглед, опис и техничке карактеристике су приказане у Стандардним оперативним процедурама (СОП – у) јединице.

3. РАДНО ОДИЈЕЛО

3.1. КАПА И ИЗГЛЕД КАПЕ



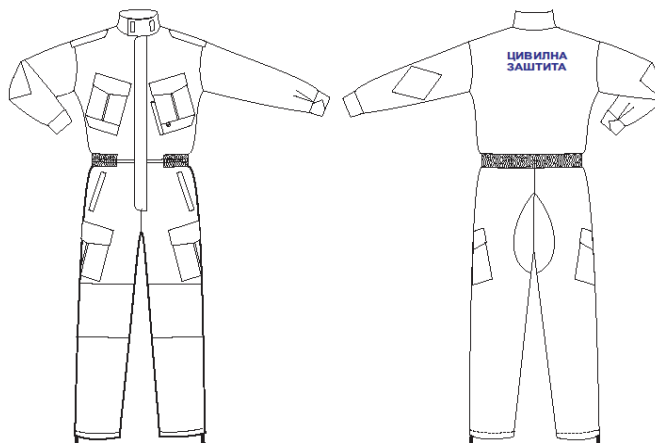
Слика 21. Капа

1) Опис

Капа је израђена из шест дијелова. Са задње стране је полукружно сјечена, са лајснама на којима је нашивена чичак-трака за регулацију обима. На предњој страни је пластични шилт опшивен основном тканином и проштепан украсним штеповима.

3.2. КОМБИНЕЗОН

1) Изглед комбинезона



Слика 22. Комбинезон

2) Опис

Комбинезон се копча помоћу патент-затварача са два клизача који се протеже од шлица до вратног изреза и који је прекривен лајсном која се затвара помоћу чичак-траке. На грудима су нашивени џепови с патнама који се затварају помоћу два дугмета која су скривена. Изнад патне на десној страни се нашива меки дио чичак-траке ширине 30 mm и дужине 140 mm, на који се поставља ткани натпис "ЦИВИЛНА ЗАШТИТА РЕПУБЛИКЕ СРПСКЕ" исписан ћирилицом, велика слова, за припаднике Републичке управе цивилне заштите, или "ЦИВИЛНА ЗАШТИТА" за припаднике цивилне заштите јединица локалне самоуправе. На боковима су отворени коси паспулирани џепови. Доњи џепови су дужине 210 mm, нашивају се косо на дужини 220 mm испод појаса. Изнад џепова се налази патна са дуплим копчањем са два дугмета. У предјелу кољена су ојачања од основне тканине која су ушивена у бочне шавове. На задњем дијелу у предјелу сједала налази се ојачање. Ногавице су од кољена сужене према дужини, тако да су прилагођене за ношење у чизми. На дужини је увучена пљосната узица, за регулисање ширине ногавице. У појасу је уграђена еластична трака ширине 50 mm, која се протеже у предјелу бокова и леђа. Крагна је израђена из два дијела ширине 65 mm, а средина је 75 mm, лијева страна је продужена и регулише се чичак-траком ширине 20 mm. На рукавима се нашивају ојачања. На дужини рукава налази се дио у облику штанглице ширине 50 mm, на којој се налази нашивена чичак-трака за регулацију ширине. Сви шавови су дупло прошивени, а завршци су учвршћени. Метална ојачања се постављају на свим крајевима џепова, патни и осталим мјестима гдје је могуће веће напрезање, како не би дошло до кидања. У вратном изрезу ушива се узица за могућност качења, етикета броја величине и назив произвођача.

3) Положај ознака

На ширини леђа је одштампан натпис "ЦИВИЛНА ЗАШТИТА" исписан ћирилицом, велика слова, бијеле боје, у два реда, за припаднике цивилне заштите јединица локалне самоуправе, или "РУЦЗ" за припаднике Републичке управе цивилне заштите. Димензије слова су: висина 90 mm, ширина слова 55 mm, а дебелина слова је 13 mm. Дужина текста је 228 mm.

4) Техничке карактеристике материјала за израду комбинезона

Редни број	Елементи контроле	Методе контроле	Јед. мјере	Вриједност	Дозвољено одступање
1.	Сировински састав: - памук - полиестер - антистатик	BAS EN ISO 1833-11	%	34% 65% 1%	± 3% - -
2.	Преплетај	ISO 3572		кепер 3/1	-
3.	Густина жица: - основа - потка	BAS EN 1049-2	ж/1 cm	основа 35 потка 32	± 5%
4.	Површинска маса	BAS EN ISO 12127 метода 5	g/m ²	220	± 5%
5.	Прекидна сила: - основа - потка	BAS EN ISO 13934-1	N	950 900	± 3%
6.	Размицање шавова	BAS EN ISO 13936	на дејство силе од 80 N	основа 1 mm потка 1 mm	-
7.	Водоодбојност	EH 24920	ISO 10	5	
8.	Постојаност обојења на: - прање на 60 °C - трење мокро/суво - на дејство воде - пеглање - хемијско чистићење - свјетлост	BAS EN ISO 105-C06 BAS EN ISO 105X12 BAS EN ISO 105-E01 BAS EN ISO 105X11 BAS EN ISO 105X05 BAS EN ISO 105 B02	оцјена оцјена оцјена оцјена оцјена оцјена	4/5 4/5 4/5 4/5 4/5 4	
9.	Боја: наранџаста високо видљива	BAS EN ISO 20471			

5) Боја основног материјала – боја основног материјала од којег се израђује комбинезон:

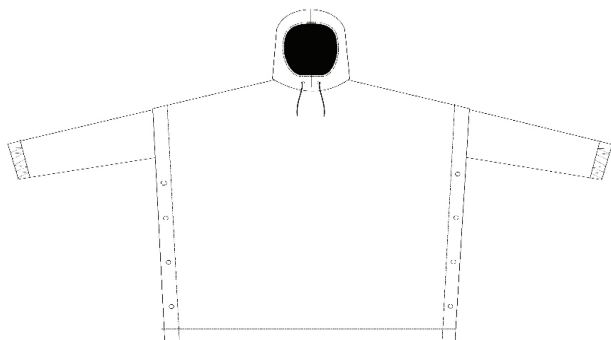
основна тканина је наранџасте високовидљиве боје и у складу је са стандардом BAS EN ISO 20471:2013.

6) Бројеви по величини

Комбинезон се израђује у величинама од 38 до 64.

3.3. КАБАНИЦА

1) Изглед кабанице



Слика 23. Кабаница

2) Опис

Кабаница – пелерина са рукавима је израђена из једног дијела тканине са углављеном капуљачом. Копча се помоћу четири пластична дрикера који су постављени на бочним ивицама пелерине. Ширина пелерине је 1450 mm, а дужина 2700 mm · 3000 mm, зависно од висине корисника. Шавови на капуљачи су варени одговарајућом траком, тако да су водонепропусни. Пелерина је смјештена у торбицу која се помоћу гуртне са дрикерима монтира на каиш панталона. Димензија торбице је 240 mm · 70 mm.

3) Техничке карактеристике материјала за израду кабанице

Сировински састав: PVC / полиестер / PVC.

Преплетај: платно.

Тежина: 90 g/m² до 120 g/m².

Водонепропусност: EN 20811/ISO 811: 4000 mm.

4) Боја основног материјала – боја основног материјала од којег се израђује кабаница:

боја тканине је наранџаста високовидљива и задовољава стандард BAS EN ISO 20471:2013.

5) Бројеви по величини

Кабаница се израђује у двије величине: за висину корисника до 185 cm и преко 185 cm.

3.4. ГУМЕНЕ ЧИЗМЕ

1) Изглед чизама



Слика 24. Гумене чизме

2) Опис

Гумене чизме су намијењене за рад у условима повећаног ризика од механичких повреда стопала и ногу, као и заштите од воде и влаге. Тијело и њон чизме је израђено од гуме отпорне на савијање, а спојени су методом вулканизирања. Газећи слој њона је неклизајући са ребрастом структуром и висином рипни од 3 mm до 6 mm. Висина чизме је од 340 mm до 380 mm. Чизме морају задовољити услове стандарда BAS EN ISO 20347.

3) Техничке карактеристике материјала за израду чизама

Тијело и њон: гума 100% (природни и синтетички каучук).

Постава: сирови памук 100%.

4) Боја основног материјала

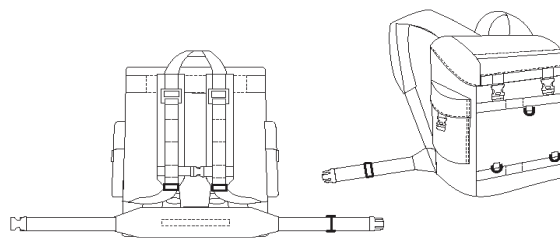
Боја основног материјала од којег се израђују чизме: црна.

5) Бројеви по величини

Чизме се израђује у величинама од 38 до 46.

3.5. РАНАЦ

1) Изглед ранца



Слика 25. Ранац

2) Опис

Ранац је димензија 310 mm · 460 mm · 200 mm. Затвара се поклопцем са двије пластичне копче, у које је смјештен цеп са патент-затварачем, који је прекривен лајсном. У леђном дијелу је пластична конструкција која је обложена сунђером и служи за ојачање и удобност ношења. У доњем дијелу је ојачање од сунђера које се наставља гуртнама за копчање око појаса. На бочним дијеловима су нашивени цепови са патнама који се затварају пластичном копчом.

Ранац је израђен од полиамидне тканине – кордура тежине 250 g/m² до 300 g/m² у плавој боји. Тканина мора бити водонепропусна BAS EN 20811 811: минимум 4000 mm.

3) Боја основног материјала – боја основног материјала од којег се израђује ранац:

тегет која визуелно одговара боји униформе.

ПРИЛОГ 2

Амблем Републике Српске

Ознаку амблема Републике Српске носе припадници Републичке управе цивилне заштите Републике Српске, чланови Републичког штаба за ванредне ситуације и припадници специјализованих јединица заштите и спасавања у Републици Српској. Изглед и димензије амблема су приказани на сликама.



Слика 1.

Ознака за качкет и капу чланова Републичког штаба за ванредне ситуације и припадника Републичке управе цивилне заштите Републике Српске од положаја начелника одјелења



Слика 2.

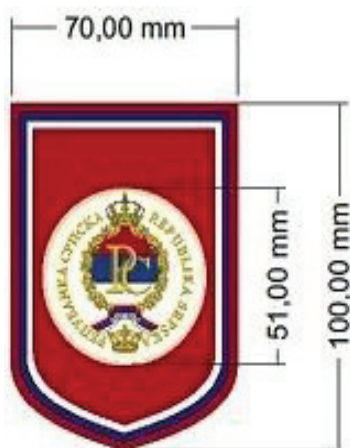
Ознака за качкет и капу припадника Републичке управе цивилне заштите Републике Српске до положаја начелника одјелења

Ознаке за качкет и капу израђују се од филаментног 100% полиестерског предива, техником жакар ткања.

Предиво је следећих карактеристика:

- финоћа предива: основе и потке је 70 dtex до 100 dtex;
- густина ткања: 58 жица / 1 cm ± 5;
- постојаност свих боја: 1) свјетло: оцјена 4 до 5; 2) прање на 60 °C: оцјена 4; 3) отирање суво: оцјена 4; 4) отирање мокро: оцјена 4; 5) хемијско чишћење: оцјена 4; 6) скупљање при прању на 60 °C није дозвољено; 7) отпорност на пилинг: оцјена 4 до 5.

Амблеми су у основи црвене боје по патроне карти "Molten lava 18 1555", а круна, вијенац, испис и оквир срме златне боје. Плава боја у амблему је "Imperial blue 19-4245". Изглед, облик и димензије ознака приказани су на сликама.



Слика 3.

Ознака амблема Републике Српске која се носи на десном рукаву 70 mm испод раменог шавца

Амблем Републике Српске израђује се од филаментног 100% полиестерског предива техником жакар ткања.

Предиво је следећих карактеристика:

- финоћа предива: основе и потке је 70 dtex до 100 dtex;
- густина ткања: 58 жица / 1 cm ± 5;
- постојаност свих боја: 1) свјетло: оцјена 4 до 5; 2) прање на 60 °C: оцјена 4; 3) отирање суво: оцјена 4; 4) отирање мокро: оцјена 4; 5) хемијско чишћење: оцјена 4; 6) скупљање при прању на 60 °C није дозвољено; 7) отпорност на пилинг: оцјена 4 до 5.

Амблеми су у основи црвене боје по патроне карти "Molten lava 18 1555", а круна, вијенац, испис и оквир срме је златне боје.

Општа ознака цивилне заштите Републике Српске

Општа ознака цивилне заштите Републике Српске је идентична знаку заштите и спасавања у ванредним ситуацијама Републике Српске који је прописан Правилником о начину употребе знака заштите и спасавања у ванредним ситуацијама. Њом се означавају признања цивилне заштите, сједишта, материјално-техничка средства и опрема штабова за ванредне ситуације и јединица цивилне заштите.

Ознака цивилне заштите Републике Српске је квадрат свијетлоплаве боје дужине 75 mm у чијој унутрашњости је уцртан знак заштите и спасавања у ванредним ситуацијама ширине 40 mm · 40 mm. На вањском свијетлоплавом квадрату ширине 35 mm је натпис "РЕПУБЛИКА СРПСКА ЦИВИЛНА ЗАШТИТА" исписан ћирилицом. Слова су тамноплаве боје, величине 8 mm. Знак је оивичен тамноплавом квадратном линијом дебљине 1 mm (слика 4).

ОПШТА ОЗНАКА ЦИВИЛНЕ ЗАШТИТЕ РЕПУБЛИКЕ СРПСКЕ



Слика 4.

ПРИЛОГ 3

Ознака припадности цивилној заштити Републике Српске

Ознака припадности цивилној заштити Републике Српске је знак заштите и спасавања у ванредним ситуацијама Републике Српске коју припадници цивилне заштите носе на капи у облику нашитка или значке и на лијевом рукаву одјеће у облику нашитка. Ознаке припадности цивилној заштити су знакови распознавања припадника цивилне заштите, што је у складу са правилником о идентификацији из Допунског протокола број 1 Женевских конвенција од 18. августа 1949. године.

Ознака на капи је знак заштите и спасавања димензија 22 mm · 22 mm, уцртан у свијетлоплави квадрат димензија 40 mm · 40 mm. Ознака је оивичена тамноплавом линијом дебљине 1 mm (слика 5).

ОЗНАКА НА КАПИ

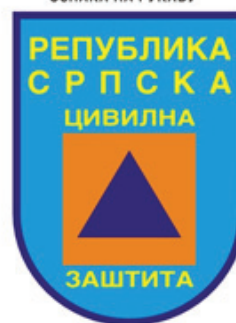


Ознака на капи

Слика 5.

Ознака на рукаву је у облику штита свијетлоплаве боје. Ширина штита је 70 mm и висина 95 mm. У горњем дијелу штита је водораван натпис, исписан ћирилицом, у два реда "РЕПУБЛИКА СРПСКА". У средини штита је знак заштите и спасавања димензија 40 mm · 40 mm. Изнад горњег дијела знака заштите и спасавања је натпис "ЦИВИЛНА", а испод доњег дијела је натпис "ЗАШТИТА", исписани ћирилицом. Величина слова је 7 mm и жуте су боје. Ознака је оивичена тамноплавом линијом дебљине 1 mm (слика 6).

ОЗНАКА НА РУКАВУ



Слика 6.

ПРИЛОГ 4

Ознаке специјалности

Ознаке специјалности означавају врсте јединица цивилне заштите/заштите и спасавања.

Основна ознака специјалности је свијетлоплави квадрат дужине 65 mm, унутар кога се налази знак заштите и спасавања димензија 40 mm · 40 mm, са уцртаним стилизованим симболом специјалности у тамноплавом троуглу. На вањском свијетлоплавом квадрату је натпис припадности јединици цивилне заштите/заштите и спасавања одређене јединице локалне самоуправе, мјесне заједнице, привредног субјекта и Републике. Величина слова је 6 mm, а писмо је ћирилично.

Ознаке специјалности су:

- за јединице опште намјене – знак заштите и спасавања на свијетлоплавом квадрату без уцртаног стилизованог симбола (слика 7),

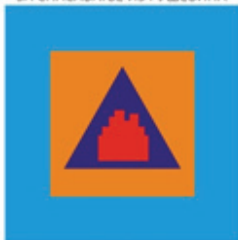
ЈЕДИНИЦА ОПШТЕ НАМЈЕНЕ



Слика 7.

- за јединице за спасавање из рушевина – знак заштите и спасавања на свијетлоплавом квадрату са уцртаном стилизованом силуетом више зграда црвене боје (слика 8),

ЈЕДИНИЦА ЗА СПАСАВАЊЕ ИЗ РУШЕВИНА



Слика 8.

- за јединице прве медицинске помоћи – знак заштите и спасавања на свијетлоплавом квадрату са уцртаним црвеним крстом (слика 9),

ЈЕДИНИЦА ПРВЕ МЕДИЦИНСКЕ ПОМОЋИ



Слика 9.

- за јединице радиолошко-хемијско-биолошке заштите – знак заштите и спасавања на свијетлоплавом квадрату са уцртаним стилизованим тролистом дјетелине жуте боје (слика 10),

ЈЕДИНИЦА ЗА РХБ ЗАШТИТУ



Слика 10.

- за јединице за заштиту од пожара – знак заштите и спасавања на свијетлоплавом квадрату са уцртаним стилизованим пламеном црвене боје (слика 11),

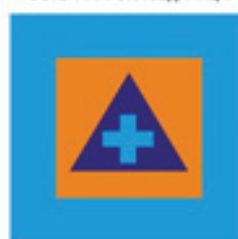
ЈЕДИНИЦА ЗА ЗАШТИТУ ОД ПОЖАРА



Слика 11.

- за јединице за заштиту и спасавање животиња и намирница животињског поријекла – знак заштите и спасавања на свијетлоплавом квадрату са уцртаним свијетлоплавим крстом (слика 12),

ВЕТЕРИНАРСКА ЈЕДИНИЦА



Слика 12.

- за јединице за асанацију – знак заштите и спасавања на свијетлоплавом квадрату са уцртаном заставицом жуте боје, облика истостраничног троугла, уз коју је копље (слика 13),

ЈЕДИНИЦА ЗА АСАНАЦИЈУ



Слика 13.

- за јединице за одржавање реда – знак заштите и спасавања на свијетлоплавом квадрату са уцртаним великим ћириличким словом "Р", црвене боје (слика 14),

ЈЕДИНИЦА ЗА ОДРЖАВАЊЕ РЕДА



Слика 14.

- за јединице за заштиту и спасавање од неексплодираних убојних средстава и мина – знак заштите и спасавања на свијетлоплавом квадрату са уцртаном силуетом бомбе црвене боје. Испод силуете је уцртан кружни лук црвене боје (слика 15),

ЈЕДИНИЦА ЗА ЗАШТИТУ И СПАСАВАЊЕ ОД НУС-а И МИНА



Слика 15.

- за јединице за спасавање са висина – знак заштите и спасавања на свијетлоплавом квадрату са уцртаним црвеним крстом у којем је рунолист бијеле боје (слика 16),



Слика 16.

- за јединице за заштиту и спасавање биља и биљних производа – знак заштите и спасавања на свијетлоплавом квадрату са уцртаним стилизованим букетом жуте боје (слика 17),



Слика 17.

- за јединице за заштиту и спасавање на води и под водом – знак заштите и спасавања на свијетлоплавом квадрату са уцртаним стилизованим пливачем свијетлоплаве боје (слика 18),



Слика 18.

- за јединице за евакуацију и збрињавање – знак заштите и спасавања на свијетлоплавом квадрату са уцртаним шатором жуте боје (слика 19).



Слика 19.

ПРИЛОГ 5

Положајне ознаке (ознаке функција)

Положајне ознаке означавају положај, односно функцију припадника цивилне заштите у јединицама цивилне заштите/заштите и спасавања и штабовима за ванредне ситуације. Носе их припадници цивилне заштите који воде акције и командују у цивилној заштити.

Положајне ознаке су:

- ознаке повјереника заштите и спасавања,

- ознаке старјешинских дужности у јединицама цивилне заштите / заштите и спасавања,

- ознаке функција у штабовима за ванредне ситуације.

Положајне ознаке се постављају или нашивају на платнени тамноплави квадрат димензија 65 mm · 65 mm.

Ознака повјереника заштите и спасавања

Ознака повјереника заштите и спасавања је знак заштите и спасавања на свијетлоплавом квадрату, са правоугаоним ширитом наранџасте боје, димензија 60 mm · 10 mm, постављеним 5 mm испод доње ивице знака заштите и спасавања (слика 1).

ПОВЈЕРЕНИК ЦИВИЛНЕ ЗАШТИТЕ



Слика 1.

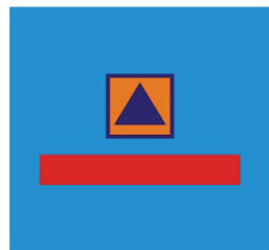
Ознаке старјешинских дужности у јединицама цивилне заштите/заштите и спасавања

Положаји старјешинских дужности у јединицама цивилне заштите/заштите и спасавања означавају се ломљеним или правим ширитима црвене боје и смањеним знаком заштите и спасавања.

Ознаке су сљедеће:

- замјеник командира чете носи један прави правоугаони ширит, димензија 60 mm · 10 mm, са смањеним знаком заштите и спасавања изнад њега (слика 2);

ЗАМЈЕНИК КОМАНДИРА ЧЕТЕ



Слика 2.

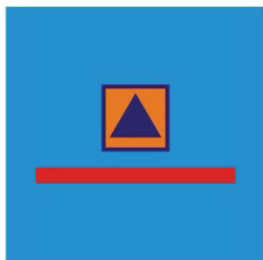
- командир чете носи један прави правоугаони ширит, димензија 60 mm · 10 mm и изнад њега један прави правоугаони ширит, димензија 60 mm · 5 mm са међусобним размаком од 5 mm. Изнад ширита је смањени знак заштите и спасавања (слика 3);

КОМАНДИР ЧЕТЕ



Слика 3.

- замјеник командира вода носи један прави правоугаони ширит, димензија 60 mm · 5 mm са смањеним знаком заштите и спасавања изнад њега (слика 4);

ЗАМЈЕНИК КОМАНДИРА ВОДА

Слика 4.

- командир вода носи два права правоугаона ширита, димензија $60\text{ mm} \cdot 5\text{ mm}$ са међусобним размаком од 5 mm . Изнад ширита је смањени знак заштите и спасавања (слика 5);

КОМАНДИР ВОДА

Слика 5.

- замјеник командира одјељења носи један ломљени ширит, дужине кракова 40 mm , а ширине 10 mm . Ширит се ломи под правим углом. Између кракова на врху и у средини је смањени знак заштите и спасавања. Тјеме правоуглог ширита окренуто је надоље (слика 6);

ЗАМЈЕНИК КОМАНДИРА ОДЈЕЉЕЊА

Слика 6.

- командир одјељења носи један ломљени ширит ширине 10 mm , са једним ломљеним ширитом ширине 5 mm изнад њега. Ширити се ломи под правим углом, дужина кракова је 40 mm са међусобним размаком од 5 mm . Између кракова на врху и у средини је смањени знак заштите и спасавања. Тјеме правоуглих ширита окренуто је надоље (слика 7);

КОМАНДИР ОДЈЕЉЕЊА

Слика 7.

- замјеник вође екипе носи један ломљени ширит, дужине кракова 40 mm , а ширине 5 mm . Ширит се ломи под правим углом,

а тјеме правоуглог ширита окренуто је надоље. Између кракова ширита на врху и у средини је смањени знак заштите и спасавања (слика 8);

ЗАМЈЕНИК ВОЂЕ ЕКИПЕ

Слика 8.

- вођа екипе носи два ломљена ширита, дужине кракова 40 mm , ширине 5 mm , са међусобним размаком од 5 mm . Ширити се ломи под правим углом, а тјеме правоуглих ширита окренуто је надоље. Између кракова ширина на врху и у средини је смањени знак заштите и спасавања (слика 9).

ВОЂА ЕКИПЕ

Слика 9.

Ознаке функција у штабовима за ванредне ситуације

Функције у штабовима за ванредне ситуације означавају се ширитима жуте боје и смањеним општим знаком цивилне заштите.

Означавање функција у штабовима за ванредне ситуације је следеће:

1) у штабу за ванредне ситуације јединице локалне самоуправе, члан штаба, начелник штаба, замјеник команданта штаба и командант штаба носе правоугаоне ширите и изнад њих смањени општи знак цивилне заштите, и то:

- члан штаба за ванредне ситуације јединице локалне самоуправе носи један правоугаони ширит димензија $60\text{ mm} \cdot 5\text{ mm}$, са смањеним знаком заштите и спасавања изнад ширита (слика 10).

ЧЛАН ШТАБА ЗА ВАНРЕДНЕ СИТУАЦИЈЕ ГРАДА - ОПШТИНЕ

Слика 10.

- начелник штаба за ванредне ситуације јединице локалне самоуправе носи два правоугаона ширита димензија $60\text{ mm} \cdot 5\text{ mm}$, са међусобним размаком од 5 mm . Изнад ширита је смањени знак заштите и спасавања (слика 11).

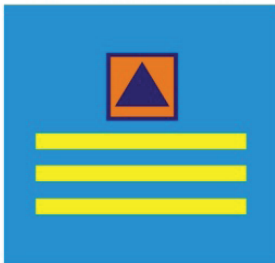
**НАЧЕЛНИК ШТАБА ЗА
ВАНРЕДНЕ СИТУАЦИЈЕ
ГРАДА - ОПШТИНЕ**



Слика 11.

- замјеник команданта штаба за ванредне ситуације јединице локалне самоуправе носи три правоугаона ширита димензија 60 mm · 5 mm, са међусобним размаком од 5 mm. Изнад ширита је смањени знак заштите и спасавања (слика 12).

**ЗАМЈЕНИК КОМАНДАНТА
ШТАБА ЗА ВАНРЕДНЕ
СИТУАЦИЈЕ ГРАДА - ОПШТИНЕ**



Слика 12.

- командант штаба за ванредне ситуације јединице локалне самоуправе носи четири правоугаона ширита димензија 60 mm · 5 mm, са међусобним размаком од 5 mm. Изнад ширита је смањени знак заштите и спасавања (слика 13).

**КОМАНДАНТ
ШТАБА ЗА ВАНРЕДНЕ
СИТУАЦИЈЕ ГРАДА - ОПШТИНЕ**



Слика 13.

2) У Републичком штабу за ванредне ситуације, члан штаба, начелник штаба, замјеник команданта штаба и командант штаба носе правоугаоне ширите и изнад њих смањени општи знак цивилне заштите, и то:

- члан Републичког штаба за ванредне ситуације носи два правоугаона ширита димензија 60 mm · 10 mm, са међусобним размаком од 5 mm. Изнад ширита је смањени знак заштите и спасавања (слика 14).

**ЧЛАН РЕПУБЛИЧКОГ ШТАБА
ЗА ВАНРЕДНЕ СИТУАЦИЈЕ**



Слика 14.

- начелник Републичког штаба за ванредне ситуације носи два правоугаона ширита димензија 60 mm · 10 mm и изнад њих један правоугаони ширит димензија 60 mm · 5 mm, са међусобним размаком од 5 mm. Изнад ширита је смањени знак заштите и спасавања (слика 15).

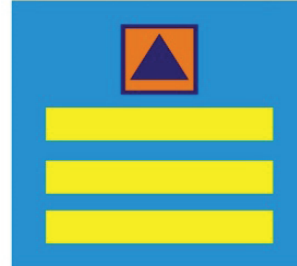
**НАЧЕЛНИК РЕПУБЛИЧКОГ
ШТАБА ЗА ВАНРЕДНЕ
СИТУАЦИЈЕ**



Слика 15.

- замјеник команданта Републичког штаба за ванредне ситуације носи три правоугаона ширита димензија 60 mm · 10 mm, са међусобним размаком од 5 mm. Изнад ширита је смањени знак заштите и спасавања (слика 16).

**ЗАМЈЕНИК КОМАНДАНТА
РЕПУБЛИЧКОГ ШТАБА
ЗА ВАНРЕДНЕ СИТУАЦИЈЕ**



Слика 16.

- командант Републичког штаба цивилне заштите носи један правоугаони ширит димензија 60 mm · 25 mm и изнад њега један правоугаони ширит димензија 60 mm · 5 mm, са међусобним размаком од 5 mm. Изнад ширита је смањени знак заштите и спасавања (слика 17).

**КОМАНДАНТ РЕПУБЛИЧКОГ ШТАБА
ЗА ВАНРЕДНЕ СИТУАЦИЈЕ**



Слика 17.

Смањени општи знак заштите и спасавања је квадрат чија је страница дужине 18 mm.

ПРИЛОГ 6

Рокови трајања одјеће и обуће цивилне заштите

Униформа цивилне заштите		
Редни број	Назив дијела униформе	Рок трајања у годинама
1.	Капа (зимска и љетна)	3
2.	Јакна зимска са улошком	3
3.	Подјакна	3
4.	Панталоне	3
5.	Јакна, кратка љетна	3
6.	Прслук футровани	3
7.	Мајица поло, кратки рукав	3
8.	Полуролка	3

9.	Термо-веш	3
10.	Каиш	3
11.	Рукавице	3
12.	Чизме	3

Свечана униформа припадника Републичке управе цивилне заштите Републике Српске		
Редни број	Назив дијела униформе	Рок трајања у годинама
1.	Качкет	5
2.	Јакна са улошком	5
3.	Тактичке панталоне	5
4.	Мајица поло, кратки рукав	5
5.	Тактичка кошуља	5
6.	Чизме	5
7.	Опасач с подопасачем	5

Радно одијело		
Редни број	Назив дијела одјеће (опреме)	Рок трајања у годинама
1.	Капа	3
2.	Комбинезон	3
3.	Кабаница	3
4.	Гумене чизме	3
5.	Ранац	3

Централна банка Босне и Херцеговине

На основу члана 7. став (1) тачка б) и чл. 33. и 70. Закона о Централној банци Босне и Херцеговине ("Службени гласник БиХ", бр. 1/97, 29/02, 8/03, 13/03, 14/03, 9/05, 76/06 и 32/07), Управни одбор Централне банке Босне и Херцеговине, на Деветој сједници, одржаној 29.8.2018. године, д о н о с и

ОДЛУКУ

О КУПОВИНИ И ПРОДАЈИ КОНВЕРТИБИЛНИХ МАРАКА КОМЕРЦИЈАЛНИМ БАНКАМА

Члан 1.

(Предмет Одлуке)

Овом одлуком уређују се куповина и продаја конвертибилних марака (у даљем тексту: КМ), које Централна банка Босне и Херцеговине (у даљем тексту: Централна банка) обавља с комерцијалним банкама у Босни и Херцеговини (у даљем тексту: банка).

Члан 2.

(Куповина и продаја КМ)

(1) Централна банка врши куповину и продају КМ на основу захтјева банке за куповину и продају КМ (у даљем тексту: захтјев) за противвриједност девизних средстава у EUR валути преко рачуна у иностранству, односно за ефективни страни новац у EUR или не EUR валути (у даљем тексту: ефективни страни новац) преко трезора Централне банке.

(2) У смислу ове одлуке не EUR валута подразумева валуте USD, CHF и GBP.

(3) Куповина и продаја КМ за не EUR валуте врши се по утврђеном продајном, односно куповном курсу Централне банке за не EUR валуте на датум трансакције.

Члан 3.

(Подношење захтјева)

(1) Банка подноси захтјев за куповину и продају КМ организационом облику надлежном за послове банкарства у главној јединици или филијали Централне банке код које се води рачун резерви те банке (у даљем тексту: организациони облик за банкарство).

(2) Подношење захтјева из става (1) овог члана и његово потврђивање од стране организационог облика за банкарство врши се путем софтверске платформе електронског међубанкарског тржишта новца (у даљем тексту: ЕМТН).

(3) Када се врши куповина и продаја КМ за ефективни страни новац, банка подноси и захтјев за предају/преузимање ефективног страног новца у складу с прописом о поступку предаје/преузимања готовог новца у трезорима Централне банке.

(4) Захтјев из става (3) овог члана за трансакцију у EUR валути банка подноси организационом облику Централне банке надлежном за послове трезора у главној јединици или филијали, а за трансакцију у не EUR валути Одјелу за трезор Централног уреда Централне банке (у даљем тексту: надлежни трезор).

(5) У случају немогућности комуникације путем ЕМТН (пад система ЕМТН или у изузетним околностима уз образложени писани захтјев банке када се не ради о паду система ЕМТН) с организационим обликом за банкарство комуникација се обавља путем факса или имејла.

(6) У случају из става (5) овог члана закључницу о куповини и продаји КМ обавезно потписују овлашћене особе банке.

Члан 4.

(Куповина КМ од стране Централне банке)

(1) Када се врши куповина КМ за противвриједност девизних средстава у EUR валути на рачун банке у иностранству, Централна банка креира закључницу о куповини КМ с датумом валуте од два радна дана од датума подношења захтјева (Т+2), блокира средства на рачуну резерви банке до момента реализације и потврђује захтјев банке.

(2) Банка је дужна захтјев из става (1) овог члана доставити организационом облику за банкарство најкасније до 13.30 часова.

(3) Уколико банка захтјев из става (1) овог члана достави Централној банци послје 13.30 часова, а најкасније до 14.30 часова, банка је дужна уз захтјев навести разлог кашњења, а Централна банка у зависности од тренутне расположивости девизних резерви, плану инвестирања и раније преузетим обавезама може одобрити такав захтјев.

(4) Ако захтјев из става (1) буде достављен послје 13.30 часова, односно захтјев из става (3) буде достављен послје 14.30 или без навођења разлога кашњења, захтјев ће бити одбијен.

(5) У изузетним случајевима, на основу захтјева банке и уз претходно одобрење Централне банке, куповину КМ је могуће извршити и с датумом валуте краћим од два радна дана, односно с датумом валуте од један радни дан (Т+1).

(6) Банка је дужна уз захтјев из става (5) овог члана навести разлог ранијег извршења ове трансакције, а Централна банка, у зависности од тренутне расположивости девизних резерви, плана инвестирања и раније преузетих обавеза, може одобрити такав захтјев.

(7) Банка је дужна захтјев из става (5) овог члана доставити Централној банци најкасније до 13.30 часова. Ако захтјев буде достављен послје 13.30 часова или буде достављен без навођења разлога за раније извршење, захтјев ће бити одбијен.

(8) Када се врши куповина КМ предајом ефективног страног новца банци, Централна банка креира закључницу о куповини КМ, блокира средства на рачуну резерви банке до момента реализације.

(9) Након креирања закључнице о куповини КМ, Централна банка потврђује захтјев банке и из надлежног трезора врши предају ефективног страног новца банци у складу с прописом о поступку предаје/преузимања готовог новца у трезорима Централне банке.

(10) Централна банка реализује закључницу о куповини КМ на датум валуте извршења трансакције у иностранству, односно на дан предаје ефективног страног новца банци.

(11) Реализацијом закључнице о куповини КМ задужује се рачун резерви банке.