

379.

На основу члана 6 Закона о техничким мерама („Службени лист СФРЈ“, бр 12/65) и члана 89 став 1 Основног закона о изградњи инвестиционих објеката („Службени лист СФРЈ“, бр 20/67 и 30/68), савезни секретар за привреду прописује

### П РА В И Л Н И К О ТЕХНИЧКИМ МЕРАМА И УСЛОВИМА ЗА НАГИБЕ КРОВНИХ РАВНИ

#### Члан 1

Одредбама овог правилника прописују се техничке мере и услови за нагибе кровних равни, који се примењују при пројектовању и извођењу кровова грађевинских објеката

#### Члан 2

Нагиби кровних равни грађевинских објеката, зависно од климатских услова и функције крова и кровног покривача, одређују се за поједине врсте кровног покривача у границама

- 1) од најмање 0,5% — за вишеслојне хидроизолације,
- 2) од најмање 2,5% — за хидроизолације од хладних премаза и намаза,
- 3) од 0,5% до 4% — за мастику изолатију,
- 4) од 45° до 80° — за сламу и трску,
- 5) од 45° до 60° — за шиндру,
- 6) од 20° до 50° — за природни шкриљац и камене плоче,
- 7) од 45° до 50° — за бибер-цреп постављен једноструко ретко,
- 8) од 33° до 60° — за бибер-цреп постављен једноструко густо,
- 9) од 33° до 60° — за бибер-цреп постављен двоструко,
- 10) од 33° до 45° — за уторени цреп,
- 11) од 22° до 45° — за тлачени цреп,
- 12) од 22° до 35° — за жлебњаке (каналлица, керамида),
- 13) од 18° до 45° — за азбест-цементне равне плоче,
- 14) од 8° до 45° — за азбест-цементне таласасте плоче,
- 15) од 17° до 45° — за салонитке (азбест-цементне плоче),
- 16) од 6° до 30° — за поцинковани лим у таблама,
- 17) од 12° до 35° — за таласасте поцинковани лим,
- 18) од 16° до 30° — за цинк-лим,
- 19) од 6° до 30° — за алуминијумски лим,
- 20) од 8° до 45° — за челични лим у таблама,
- 21) од 15° до 60° — за таласасте челични лим,
- 22) од 8° до 30° — за бакарни лим,
- 23) од 6° до 35° — за оловни лим,
- 24) од 6° до 15° — за кровну лепенку (битуменизирана и обострано посути кровни картон),
- 25) од 6° до 20° — за кровну лепенку постављену двоструко на дашчаној оплати,

26) од 30° до 45° — за армирано стакло дебљине 6 mm и више,

27) од 8° до 30° — за таласасте плоче израђене од пластичних маса

#### Члан 3

Изузетно од одредаба члана 2 овог правилника кровне равни грађевинских објеката могу имати и нагиб већи од нагиба из тач 3 до 27 тог члана, ако су инвестиционом техничком документацијом предвиђене посебне мере обезбеђења за стабилност кровног покривача и самог објекта, као и за сигурност суседних објеката, саобраћаја, околине и пролазника

#### Члан 4

За кровне покриваче могу се употребити и врсте покривача које нису наведене у члану 2 овог правилника, ако је атестом утврђено да такве врсте покривача имају физичко-хемијска својства покривача из члана 2 овог правилника и да се могу употребити као покривачи за кровове одређених нагиба кровних равни

#### Члан 5

Одредбе овог правилника примењиваће се при изградњи грађевинских објеката која ће почети после 1 јула 1969 године

#### Члан 6

Овај правилник ступа на снагу осмог дана од дана објављивања у „Службеном листу СФРЈ“

Бр 15-7132  
3 јуна 1969 године  
Београд

Заменик  
савезног секретара  
за привреду,  
Владо Јурчић, с р

380.

На основу члана 6 Закона о техничким мерама („Службени лист СФРЈ“ бр 12/65) и члана 89 став 1 Основног закона о изградњи инвестиционих објеката („Службени лист СФРЈ“ бр 20/67 и 30/68), савезни секретар за привреду прописује

### П РА В И Л Н И К О ТЕХНИЧКИМ МЕРАМА И УСЛОВИМА ЗА ИЗГРАДЊУ СТАМБЕНИХ ОБЈЕКТА ПО СИСТЕМУ МОДУLARНЕ КООРДИНАЦИЈЕ МЕРА

#### Члан 1

Систем модуларне координације мера, утврђен овим правилником примењује се на изградњу стамбених објеката, ако овим правилником није другачије одређено

Основна јединица система модуларне координације мера је модул који износи 10 cm (1M)

Мере система модуларне координације мера одnose се на мере грубих грађевинских радова.

## Члан 2.

Систем модуларне координације мера, утврђен овим правилником, не примењује се

- 1) на изградњу стамбених објеката који се могу градити без одобрења за грађење,
- 2) на реконструкцију, дограђивање и надзиђивање постојећих стамбених објеката,
- 3) на изградњу оних делова стамбених објеката чији се габарити, одређени урбанистичким условима, не могу уклопити у систем модуларне координације мера,

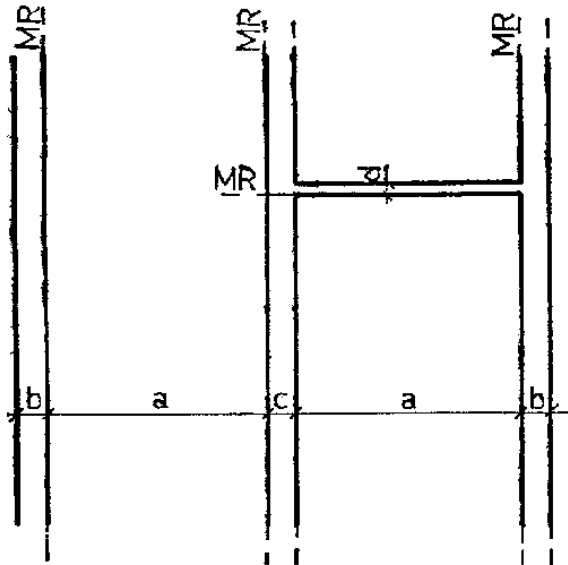
4) на изградњу стамбених објеката који се граде у рејонима заштићеним као културно-историјски споменици и у градским рејонима од уметничког значаја, ако је одлуком надлежног органа и организације чији је задатак чување културно-историјских споменика одређено да се објекти у тим рејонима изграђују под условима који нису у складу са одредбама овог правилника,

5) на производњу стамбених објеката по затвореном индустријском систему

## Члан 3

Системом модуларне координације мера одређује се да се зидови стамбених зграда изводе, и то:

- 1) обимни зидови, са својом унутрашњом страном — уз модуларну раван (слика 1),
- 2) средњи носећи зидови — између две модуларне равни (слика 1),
- 3) преградни зидови — по правилу, са једном својом страном уз модуларну раван, а изузетно и на други начин ако је то технички и економски оправдано (слика 1)



Слика 1

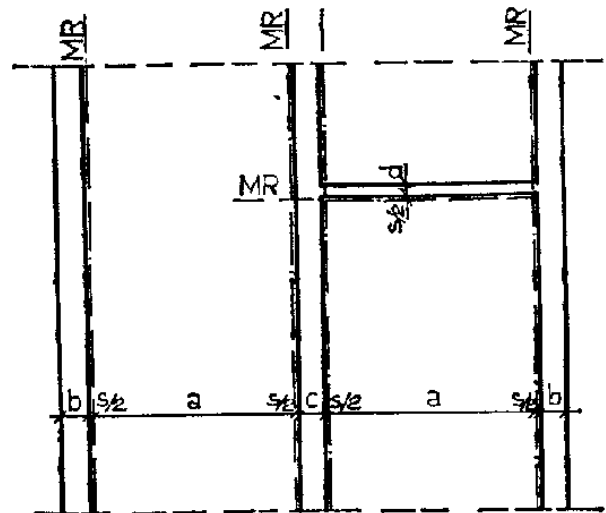
где је MR = модуларна раван,

- a = модуларни распон  $\gamma$ ,
- b = дебелина обимног монолитног зида,
- c = дебелина средњег носећег монолитног зида,
- d = дебелина преградног монолитног зида

## Члан 4

Изузетно од одредаба члана 3 овог правилника, обимни зидови, средњи носећи зидови и преградни зидови изводе се на одстојању од модуларне равни за половину дебелине спојнице, ако су ти зидови од опеке или блокова (слика 2)

Размак између две модуларне равни средњег носећег зида не мора бити модуларан, тј не мора бити дељив без остатка са основним модулом (слика 2)



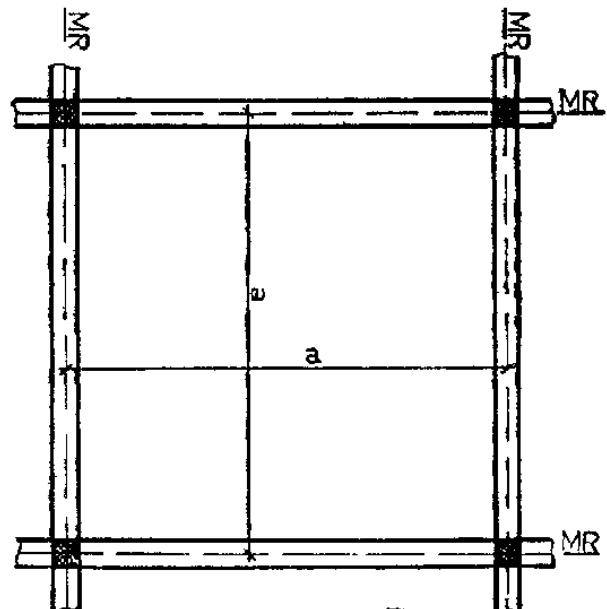
Слика 2

где је MR = модуларна раван,

- a = модуларни распон  $\gamma$ ,
- b = дебелина обимног зида од опеке или блокова,
- c = дебелина средњег носећег зида од опеке или блокова,
- d = дебелина преградног зида од опеке или блокова;
- s = дебелина спојнице

## Члан 5

Изузетно од одредаба члана 3 овог правилника, код конструктивних елемената скелетних система (стубови и подвлаке) модуларне равни могу пролазити и кроз осовине симетрије стубова и подвалака (слика 3)



Слика 3.

где је MR = модуларна раван,  
a = модуларни распон  $\gamma$ .

## Члан 6

Модуларни распони међуспратних конструкција мере се између модуларних равни носећих зидова и конструктивних елемената, без обзира да ли су дебљине тих зидова и елемената модуларних или немодуларних мера

Модуларни распони (г.) међуспратних конструкција чији су распони од 3,60 m до 6,00 m одређују се у девет модуларних величина са јединицом прираштаја од 3M, и то 36M (3,60 m), 39M (3,90 m), 42M (4,20 m), 45M (4,50 m), 48M (4,80 m), 51M (5,10 m), 54M (5,40 m), 57M (5,70 m) и 60M (6,00 m)

Распони испод 3,60 m и изнад 6,00 m морају бити модуларни, тј дељиви без остатка са основним модулом (10 cm) или његовим мултиплем

## Члан 7

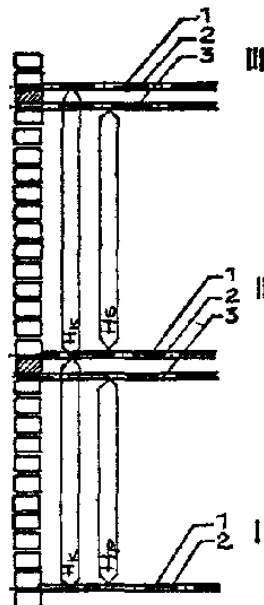
Конструктивна висина спратова ( $H_s$ ) мора бити модуларна и мери се од горње модуларне равни необрађене таванице једног спрата до горње модуларне равни необрађене таванице вишег или нижег спрата

Конструктивна висина спратова одређује се у следеће три мере

- 1)  $H_{s1} = 27M$  (2,70 m),
- 2)  $H_{s2} = 28M$  (2,80 m),
- 3)  $H_{s3} = 29M$  (2,90 m)

Чиста (светла) висина стамбених просторија ( $H_c$ ) не сме бити мања од 2,40 m и не мора бити модуларна (слика 4)

Чиста (светла) висина подрумских просторија ( $H_p$ ) предвиђених као спремиште за огревни материјал или за друге намене не сме бити мања од 2,10 m и не мора бити модуларна (слика 4)



Слика 4

- где је I = подрум,  
 II = приземље,  
 III = спрат,  
 1 = раван пода,  
 2 = реперна модуларна раван,  
 3 = раван плафона

## Члан 8

Осовински размаци носећих елемената међуспратних конструкција морају бити модуларни

## Члан 9

Мере вертикалних пројекција блокова у зиду морају бити модуларне и дељиве без остатка по висини са двоструким основним модулом (20 cm), а по дужини са двоструким или са троструким основним модулом (30 cm)

Производне мере (висина и дужина) блокова за зидање морају бити одређене тако да се ти блокови могу сместити са припадајућим деловима њихових спојница (половинама) у дату модуларну површину

## Члан 10

Осовине цеви инсталација које се уграђују у стамбене објекте морају пролазити кроз пресеке модуларних равни или кроз пресеке субмодуларних равни које пролазе средином размака између основних модуларних равни

## Члан 11

Одредбе овог правилника примењиваће се при изградњи стамбених објеката која ће отпочети после 1 јула 1969 године

## Члан 12

Даном ступања на снагу овог правилника престаје да важи Наредба о привременим техничким прописима о пројектовању и грађењу у стамбеној изградњи по систему модуларне координације („Службени лист ФНРЈ“, бр 4/60)

## Члан 13

Овај правилник ступа на снагу осмог дана од дана објављивања у „Службеном листу СФРЈ“

Бр 15-7133  
 8 јуна 1969 године  
 Београд

Заменик савезног  
 секретара за привреду,  
 Владе Јурчић, с р.

381

На основу члана 8 Закона о техничким мерама („Службени лист СФРЈ“ бр 12/65) и члана 89 став 1 Основног закона о изградњи инвестиционих објеката („Службени лист СФРЈ“, бр 20/67 и 30/68), савезни секретар за привреду прописује

## ПРАВИЛНИК О ТЕХНИЧКИМ МЕРАМА И УСЛОВИМА ЗА УГЉОВОДОНИЧНЕ ХИДРОИЗОЛАЦИЈЕ КРОВОВА И ТЕРАСА

## I Опште одредбе

## Члан 1

Техничке мере и услови прописани овим правилником примењују се при пројектовању и извођењу угљоводоничних хидроизолација као покривача кровова или тераса стамбених јавних, индустријских, пољопривредних и других зграда

## Члан 2

Под угљоводоничним хидроизолацијама, у смислу овог правилника, подразумевају се покривачи кровова и тераса из члана 1 овог правилника израђени од угљоводоничног материјала или од комбина-